

Projet Social 2026-2029



Sommaire

01

LA MJC CS DE TAIN

p. 03

- 01. A) Contexte institutionnel
 - La fédération des centres sociaux de la Drôme
 - L'union Bi-départementale des MJC
 - Ce que nous retenons et ce que nous défendons
 - Nos partenaires financiers conventionnels
- 01. B) Un peu d'histoire
- 01.C) Ses missions, ses valeurs
- 01.D) Statuts et vocation
- 01.E) La MJC/ CS aujourd'hui
 - Les ressources humaines
 - Organigramme
 - L'engagement bénévole
 - Les moyens utiles au projet
 - Les locaux
 - Les spécificités du bâtiment : un auditorium et un studio d'enregistrement
 - L'aller vers : un outillage nécessaire au service du projet



02

LE TERRITOIRE D'INTERVENTION

p. 14

- 02. A) La commune de Tain l'Hermitage : une ville dynamique mais contrainte
- 02. B) La communauté d'agglomérations AA : un territoire riche mais complexe
- 02. C) La centralité : une spécificité pour la MJC/CS
- 02. D) L'implantation et le rayonnement de notre association

03

LE PRÉCÉDENT PROJET 2022 2025

p. 18

- 03. A) Synthèse et Evaluation
 - Axe 1 : Maintenir le pouvoir d'agir des habitants
 - Axe 2 : Développer une transversalité et une dynamique interne MJC/CS
 - Axe 3 : Développer la coopération partenariale
- 03. B) Ce que nous retenons du précédent projet

- 04. A) Le renouvellement
 - Diagnostic
 - Méthodologie
 - Les enjeux du diagnostic
 - Que nous disent les chiffres
 - Que nous disent les gens
 - Ce que nous retenons du contexte environnemental
- 04. B) Les axes 2026 2029
 - Axe1 :Soutenir la parentalité avec une attention portée aux plus fragiles
 - Axe 2 : Soutenir les initiatives collectives, sociales, et solidaires
 - Axe 3 : Accompagner les jeunes du territoire
 - Axe 4 : Favoriser la culture comme outil de médiation et d'émancipation
 - Axe 5 : Renforcer notre socle et le travail associé
 - Axe 6 :Collaborer et coopérer en centralité
- 04. C) Focus
 - Le projet Famille à la MJC/CS
 - Le projet Accueil : une fonction transversale mais un service dédié
 - La démarche des transitions dans le projet 2026 2029
- 04. D) L'évaluation: une phase incontournable du projet 2026 2029



Le mot de la présidente

Je suis arrivée à la MJC/CS de Tain en septembre 2006. J'ai grandi avec la MJC durant mes 14 ans de service. J'y ai appris le métier d'animatrice, le fonctionnement associatif, l'importance du projet et j'ai pris conscience du poids que peut avoir une structure d'Education Populaire telle que la MJC/CS sur les habitants et sur le territoire.

Faire avec : pour un public, pour un territoire. L'Education Populaire permet d'apprendre autrement, Ensemble et surtout mettre les habitants au cœur des projets.

Pourquoi m'engager ?

Je suis entrée au Conseil d'Administration en Juillet 2024, j'ai intégré le Bureau en Janvier 2025 puis élue Présidente en Mai 2025.

*Pour faire partie d'un collectif, pour travailler avec la Direction dans une instance démocratique sur les grands axes/directives de la Vie de la structure. **C'est prendre part à une aventure humaine et citoyenne.** Cela vient nourrir mon engagement, d'être dans l'action pour faire avancer/ bouger les choses. D'être actrice aussi de mon propre territoire.*

Porter les valeurs et les visions collectives auprès des partenaires.

Fervente partisane de l'Éducation Populaire, je veux être au service de la direction, des salariés pour veiller au bon fonctionnement général et pour que nos actions aient du sens, porter les valeurs de l'Éducation Populaire.

*C'est avant tout **porter une conviction** : l'Éducation Populaire avec un accueil inconditionnel contribue à faire vivre un territoire plus solidaire, plus ouvert et plus humain.*

Notre MJC/CS n'est pas seulement un lieu d'activités ou de services.

*C'est un **espace de vie, de rencontres, de partages et d'expérimentations** où les habitants peuvent s'exprimer, proposer, agir et construire ensemble. Il y a une portée pour lutter contre l'isolement, une aide/un appui aux publics plus fragiles.*

La force de notre association réside dans le collectif, le travail associé bénévoles/salariés, la rencontre et la participation des habitants.

Le renouvellement de notre Projet Social est une occasion de porter un regard constructif, de remise en question, ce que nous avons construit, d'être à l'écoute des habitants, et de travailler ensemble pour que nos actions aient du sens et soient adaptées aux besoins du public et de notre territoire. C'est un moment d'engagement, d'ouverture, à visée émancipatrice et de citoyenneté.

Pour que la société évolue, il faut que les pensées et les actions évoluent. Un renouvellement de Projet Social permet de cibler les besoins des habitants pour que la MJC/CS soit un lieu ressource pour accompagner les jeunes du territoire et que la Culture se développe. Parce que je suis convaincue que la Culture et L'Éducation Populaire sont des clés, des solutions pour un bon nombre de difficultés sociétales.

Marlène Roche, Présidente

Le mot de la directrice

*Ce document est le fruit et la synthèse d'un travail collectif de consultations, d'observations, de recueils et d'analyses. **Habitants, salariés, partenaires, bénévoles, ... Chacune et chacun a contribué à l'avancement de ce renouvellement.***

Le projet social est le reflet de qui nous sommes aujourd'hui et de qui nous voulons être demain.

Il retrace l'histoire de la MJC/CS et témoigne de ses engagements pour les habitants et le territoire. Il traduit ce que nous faisons aux côtés des habitants et ce que nous ferons demain.

Le projet social témoigne de ce que nous réalisons chaque jour et de là où nous souhaitons aller, de ce qu'il nous reste à développer, à renforcer dans l'ensemble des chantiers que nous portons.

Il permet aussi de mettre l'accent sur ce que nous ambitionnons, là où nous sommes attendus et là où nous souhaitons mettre de l'énergie dans les temps à venir.

Il apporte un éclairage sur nos pratiques et nos postures.

*Au-delà de l'agrément administratif qu'il représente, nous avons souhaité faire de ce projet une **véritable feuille de route collective pour les 4 ans à venir.***

Nous espérons qu'il sera accessible à chacune et chacun ; Qu'il puisse être un référentiel commun à chacune des parties prenantes ; Qu'il permette à toutes et tous de s'inscrire convenablement et durablement dans les grandes lignes de ce projet collectif.

Je tiens à remercier chaleureusement les équipes qui déclinent les axes en actions tout au long de l'année. Aux bénévoles qui donnent de leur temps pour faire vivre ce projet. Merci aussi aux partenaires associés avec qui nous partageons des valeurs communes.

Aujourd'hui dans ce contexte de tensions sociales et budgétaires, il est essentiel de garder le goût de l'accueil, de l'ouverture et de l'engagement sur nos territoires.

Enfin, je suis honorée de contribuer chaque jour à mon niveau à cette large aventure humaine qui favorise la confiance en soi, le développement des capacités et qui soutient une solidarité active.

Adélaïde Caupert, Directrice

• A) CONTEXTE INSTITUTIONNEL

- La fédération départementale des centres sociaux



La Fédération des centres sociaux et associations d'animation locale de la Drôme est une association engagée dans la **lutte contre les exclusions, la réduction des inégalités, le développement des potentiels de chacun.es, des solidarités et de l'action collective.**

Les 3 valeurs fondatrices qui guident ses actions sont :
la Dignité, la Solidarité et la Démocratie.

Sa visée politique **est le développement du pouvoir d'agir des habitant.es dans une optique de transformation sociale.**

La fédération des centres sociaux en chiffres c'est :

30 Structures Adhérentes	1672 Bénévoles Engagés	+ de 56 ETP cumulés	+ 91086 Heures de bénévolat annuelles
---------------------------------------	-------------------------------------	-------------------------------	---



◦ L'union Bi-départementale des MJC

-Les Maisons des Jeunes et de la Culture et les associations adhérentes aux Unions et Fédérations régionales de MJC, qui elles-mêmes constituent la Confédération des Maisons des Jeunes et de la Culture de France, ont toutes pour vocation de **favoriser l'autonomie et l'épanouissement des personnes. Elles permettent à tous d'accéder à l'éducation et à la culture, afin que chacun participe à la construction d'une société plus solidaire.**

-La démocratie se vivant au quotidien, les Maisons des Jeunes et de la Culture ont pour mission d'animer des lieux d'expérimentation et d'innovation sociale, répondant aux attentes des habitants. **De telles actions, de tels services encouragent l'initiative, la prise de responsabilité et une pratique citoyenne.**

-L'action éducative des MJC en direction et avec les jeunes est une part importante de leur mission. Les MJC favorisent le transfert des savoirs et **expériences entre générations et encouragent les expressions et les pratiques culturelles de l'ensemble de la population.**

-Les MJC et autres associations adhérentes **sont ouvertes à tous**, sans discrimination. Respectueuses des convictions personnelles, elles s'interdisent toute attache avec un parti, un mouvement politique, ou syndical, une confession. **Elles respectent le pluralisme des idées et les principes de laïcité, mis en avant dans les valeurs républicaines.**

-Elles **contribuent à la création et au maintien des liens sociaux** dans la ville, le quartier et le village. Cet enracinement n'est possible que si les MJC et les associations adhérentes, aidées par les Unions et Fédérations régionales sont à l'écoute de la population et participent au développement local. Elles agissent notamment en partenariat avec les collectivités locales et territoriales. Elles sont force de **proposition œuvrant pour l'intérêt général et agissent comme des lieux de médiation sociale.**

-La Confédération, les Unions et Fédérations régionales de MJC, les associations et MJC locales adhérentes s'engagent à une pratique et à une conception active de la démocratie. **Elles suscitent le débat d'idées ; elles favorisent la créativité et l'initiative, l'innovation et l'expérimentation.**

UMJC 26-07 en chiffres c'est :



Ce que nous retenons et ce que nous défendons à la MJC/CS de Tain :



- Que chacun, chacune puisse contribuer à l'amélioration de son cadre de vie.
- Que la structure soit un lieu d'expression, d'innovation et d'expérimentation au service des habitants et d'un territoire .
- Le respect, la dignité, et la démocratie comme valeurs fondamentales au cœur de nos actions.

◦ Nos partenaires financiers conventionnels



D'ARDÈCHE EN HERMITAGE



santé
famille
retraite
services

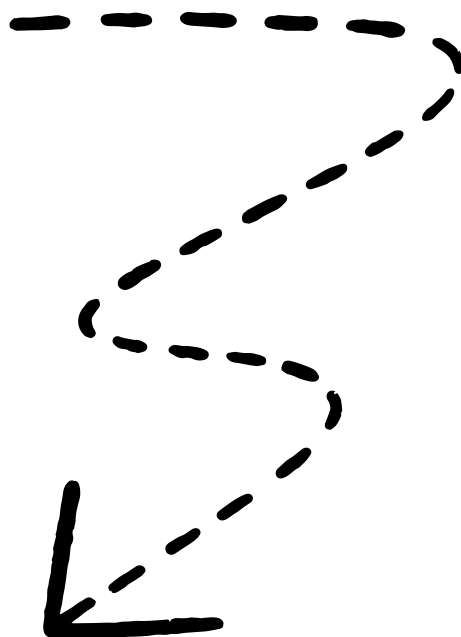
Fondation
de
France



• B) UN PEU D'HISTOIRE

Une Association implantée sur la ville de Tain depuis 57 ANS

1966	Déclaration de l'association "Foyer des Jeunes de Tain l'Hermitage". Dissolution en juin 1968.
1968	Juin : Dissolution du "Foyer des Jeunes de Tain l'Hermitage". Août : Création de l'association « Maison des Jeunes et de la Culture de Tain l'Hermitage ». Installation dans une salle de l'ancienne mairie de Tain l'Hermitage, Avenue président ROOSEVELT
1972	Emménagement dans les locaux de la Place Taurobole, Rez-de-chaussée et de la salle voûtée.
1989	Travaux d'aménagement. La MJC de Tain l'Hermitage accueille les adhérents dans l'ensemble des locaux : rez-de-chaussée, salle voûtée, salle polyvalente, salle d'activité, sanitaires ainsi que le 1er étage.
1999	Premier agrément Centre Social
2016	Départ de la Place Taurobole 44 ans après. Aménagement dans des locaux du Groupe Scolaire Jean MOULIN Avenue du Vercors et de la Résistance à Tain l'Hermitage.
2019 à Aujourd'hui	Aménagement dans le nouveau bâtiment Espace Simone VEIL, Ouverture officielle au public septembre 2019 MJC Centre Social de Tain et Escale Répit Arche Agglo 55 Allée du PARC à Tain l'Hermitage.



01

La MJC CS de Tain

• C) SES MISSIONS, SES VALEURS

Le 25 juillet 1968, l'association "Maison des Jeunes et de la Culture de Tain l'Hermitage" a été déclarée en Préfecture de la Drôme, avec comme but « procurer aux jeunes et aux adultes de la localité des possibilités culturelles leur permettant d'occuper leurs loisirs, développer leur personnalité et leur sens de la vie en commun ». Agréée Centre Social en 1999, la redéfinition du but a été modifiée « favoriser l'autonomie et l'épanouissement des personnes, permettre à tous d'accéder à l'éducation et à la culture, afin que chacun participe à la construction d'une société plus solidaire ».



• D) STATUTS ET VOCATION

La MJC/Centre social de Tain est depuis 57 ans un outil d'éducation populaire au service des habitant.es, avec un rayonnement à la fois communal et intercommunal. Sa double affiliation à l'Union bi-départementale des MJC et la fédération des centres sociaux de la Drôme lui confère une place singulière dans le tissu associatif avec une entrée culturelle et un volet social. L'association organisée selon quatre pôles permet l'accueil de tous les publics à tous les âges de la vie. Cette continuité de service offre la possibilité d'accompagner des parcours de vie et favorise la rencontre intergénérationnelle.

Voici les articles des statuts associatifs reprenant la vocation et les valeurs :

Article 2 : Vocation

La MJC Centre Social de Tain a pour vocation de favoriser l'autonomie et l'épanouissement des personnes, de permettre à tous d'accéder à l'éducation, à la culture, et à l'information afin que chacun participe à la construction d'une société plus solidaire.

Article 3 : Valeurs

Elle est ouverte à tous, sans discrimination, permettant une relation conviviale entre les participants.

Elle est respectueuse des convictions personnelles, de la liberté de conscience et d'expression. Elle interdit toute attache avec un parti politique, un mouvement syndical, une religion. La MJC Centre Social respecte le pluralisme des idées et les principes de laïcité mis en avant dans les valeurs républicaines : « liberté, égalité, fraternité ». Elle contribue à la création et au maintien des liens sociaux entre les habitants de la ville et ceux de la communauté de communes Hermitage Tournonais.

Article 4 : Mission

La MJC/Centre Social de Tain est un équipement de proximité qui vise à répondre concrètement aux demandes des habitants au quotidien. C'est un espace de ressource et de convivialité pour les projets de vie sociale des habitants. Il est le support d'un accompagnement de proximité et un acteur du développement social local. Ceci afin de développer la prise de responsabilités et une pratique citoyenne dans la réalisation de projets collectifs.

*Extrait des statuts de l'association Actualisés en 2019

• E) LA MJC/CS AUJOURD'HUI

La MJC/CS accueille de manière inconditionnelle tous les publics, à tous les âges de la vie. Au travers de ses différents services et différents Pass (secteurs), la structure offre un accueil adapté et organisé pour répondre aux besoins des habitants. Du LAEP aux ACM la prise en compte est spécifique et concrète.

◦ Les ressources humaines

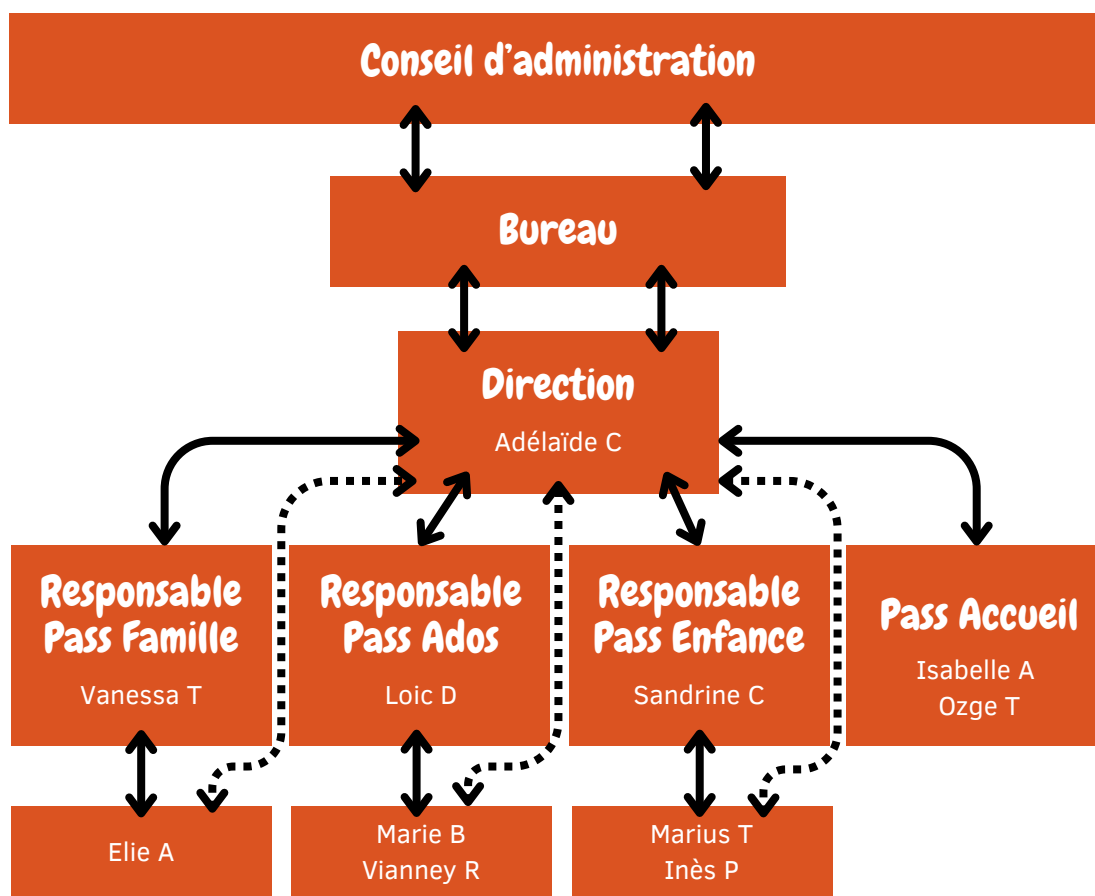
L'équipe salariée :

La MJC/CS emploie aujourd'hui 15 salariés en CDI et 11.63 ETP. Les équipes sont organisées en pôle d'intervention : Enfance, Jeunesse, Familles, Accueil . Les salariés sont présents dans la structure à l'année, sur des périodes scolaires et des périodes de vacances. Les modalités de contrat diffèrent en fonction des nécessités de service, à savoir avec ou sans modulation par exemple. Les horaires de présence de l'ensemble des équipes permettent de couvrir une large amplitude horaire pour l'accueil des publics.

Les salariés ont tous les qualifications requises pour occuper leur poste : BPJEPS, DEJEPS, CESF, Master.

L'équipe est en mouvement continu avec le départ de certains et l'arrivée de nouveaux collègues. Stabiliser et consolider l'équipe est un des enjeux majeurs en 2025 pour la structure et pour la réussite des projets en cours et à venir.

◦ Organigramme



*septembre 2025

- L'engagement bénévole

La gouvernance est très présente et très investie dans le pilotage du projet MJC/CS.

Le bureau se réunit tous les 15 jours pour traiter des affaires courantes en lien avec la direction. Le travail régulier associé permet la bonne maîtrise des sujets par l'ensemble des parties politiques et techniques. **Le bureau est constitué de 6 personnes âgées de 40 à 83 ans.**

Le CA rassemble en 2026 12 adhérents, mais aussi 1 représente d'Arche Agglo et 3 représentés pour la commune de Tain, et enfin 1 représentant de l'union des MJC. Nous nous retrouvons 5 fois dans l'année en CA et une fois en assemblée générale au mois de mai. Reste 5 postes à pourvoir.

Ils en parlent :

« J'ai connu la MJC Centre Social par l'intermédiaire d'une amie qui avait son fils salarié à la MJC en 2016. J'ai commencé par faire des ateliers avec le passe-famille. Cela me plaisait beaucoup, j'apprenais des choses et cela me permettait de sortir de chez moi. Étant à la retraite, j'avais besoin d'une occupation. De fil en aiguille, je continue à aller de plus en plus à la MJC Centre Social. Je suis devenue référente du Café Tchatch à la suite du départ de l'animatrice. C'est un lieu pour rompre la solitude des personnes âgées. Je participe au CA et récemment je suis rentrée au bureau. J'ai un peu hésité avant d'occuper ces fonctions car pour moi c'est un engagement où nous traitons de problèmes sérieux engageant le personnel et la vie de la MJC Centre Social. Au début, c'était un peu compliqué. Mais j'ai persévéré et maintenant je comprends mieux. Ce qui m'aide, c'est que je participe le plus possible aux activités, surtout du Pass'Famille. C'est le pôle que je connais le mieux. Tout ce que je vis à la MJC Centre Social dans ses ateliers, je peux le faire remonter au CA et bureau et apporter éventuellement des améliorations et faire apparaître les points forts de ces ateliers. »

Marie Jo -Administratrice, membre du bureau

« Cela fait au moins 19 ans que je suis à la MJC-CS de Tain l'Hermitage, dans un premier temps en tant que bénévole au CLAS, puis je suis devenue administratrice et quelques années plus tard membre du bureau au début trésorière adjointe puis trésorière.

Si je suis depuis si longtemps à la MJC-CS, c'est que j'ai trouvé un lieu de partage, d'amitié, d'écoute, de respect de l'autre et de valorisation de chacun.

M'engager dans une association a toujours été dans mes habitudes, lorsque mes enfants étaient plus jeunes, j'ai fait partie de nombreuses associations : garderie, école, cantine, périscolaires.

Être membre du Bureau de la MJC-CS m'apporte une grande satisfaction personnelle, je suis au plus proche de la gouvernance, je participe aux décisions importantes de l'association, à son développement et ses actions.

Je contribue ainsi, un peu, aux objectifs et aux missions de l'association qui sont inscrits dans son projet social. Pour suivre ce projet nous avons deux fois par an des comités de suivi qui sont d'une grande richesse, ils nous permettent de suivre l'avancée du projet social, d'avoir les retours de nos partenaires et de nos financeurs. Et ainsi pouvoir ajuster, améliorer ce projet et construire le suivant.

En conclusion je dirai qu'il est important d'être bénévole dans une association tant pour son enrichissement personnel que pour le collectif. »

Annie Benoist- Trésorière

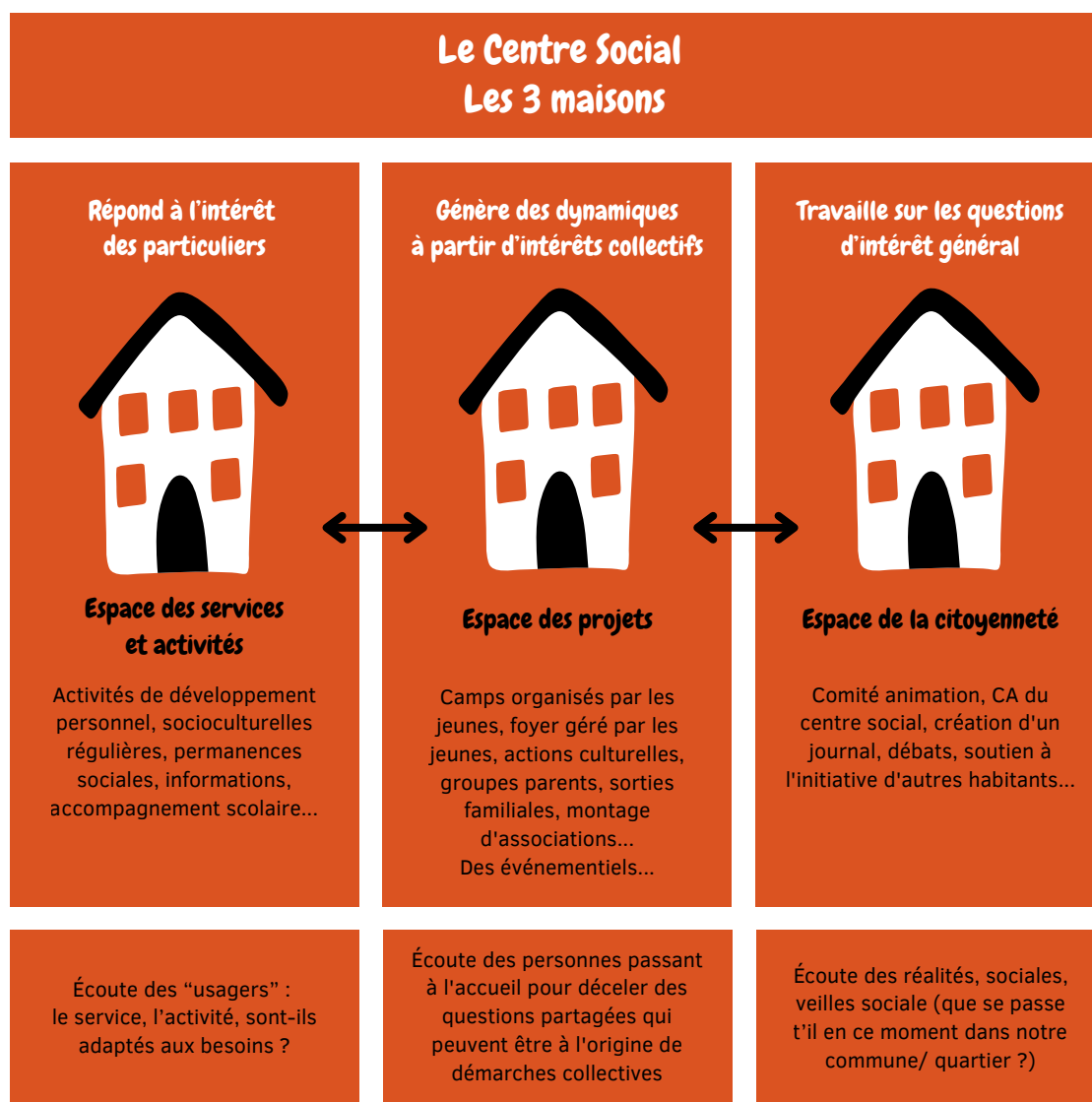
« Présente à la MJC depuis notre arrivée à Tain l'Hermitage en juillet 2023 . Un parcours difficile pour inscrire notre fils pour l'été. Ayant une arrivée en juin, les inscriptions étaient terminées... Difficile aussi pour les mercredis et les vacances de Toussaint où j'attendais un appel pour une place disponible.... Pour moi début des activités par la danse orientale (j'attaque la 3e année) et actuellement Circuit Training depuis 1 an. J'aurai bien fait du yoga mais l'horaire ne convient pas avant mon travail. Les activités m'ont permis de faire des connaissances .

Être au bureau ?

Un honneur. Je prends ma place au sérieux. Je vis une expérience gratifiante. Ce que ça m'apporte : une meilleure vision de la MJC. L'engagement d'apporter des solutions pour améliorer l'accueil des enfants et leur bien-être (avec mon regard de maman). Sortie du pôle enfance et famille ça m'est un peu plus difficile de tout comprendre et de trouver ma place. Difficultés d'apporter mon aide active en dehors du bureau ...Mais je reste volontaire pour apporter mon aide »

Sophie - Membre + Bureau

La MJC/CS c'est avant tout **des parcours de vie, un chemin** où l'on franchit les marches petit à petit, de la participation à l'implication. Le pouvoir d'agir c'est aussi ça : comment les habitants qui le souhaitent et qui le peuvent deviennent le pilote **de ce projet social**.



« Depuis ma naissance à Paris, j'ai apprécié le fait de ne pas vivre seul, mais de partager le vivre ensemble.

Et ma vie a été une construction faite d'expériences et d'aller et retour.

Avant 1960 s'est créée dans ma banlieue, à Levallois-Perret une MJC et j'ai eu envie d'y rencontrer les jeunes de mon âge.

Vers 1966, je me suis rapproché d'Apt dans le Vaucluse et de sa MJC avec des savoirs-faire en labo photo acquis lors de mon service militaire.

J'ai travaillé à la Sarma et pour l'aéronautique : commande de vol et câbles ; puis de gréements de bateaux.

J'ai eu Eric Tabarly sur la planche à dessin à côté. Puis on a équipé le 470, un dériveur dont on a acheté un exemplaire qu'on a basé à Tournon, à la maison des jeunes.

Cela m'a permis d'en apprécier l'activité et la synergie avec l'Éducation populaire.

En 1978, j'ai habité à Tain, engagé aux parents d'élèves, puis à partir de 1982, engagé dans le monde du handicap. Avec la MJC de Tain et le soutien des enseignants, nous avons mis en place des équipes d'aide aux devoirs avec une dizaine de bénévoles chacune : il y a eu 2 équipes : place du Taurobole et dans l'école Thortel/Jean Moulin.

Lors de ce travail en commun Patrick André, enseignant à Thortel, a assuré la présidence à la MJC. Il a mis en place avec les enfants et leur famille le Carnaval sur Tain où on a réussi à brûler Caramantran place du Taurobole en face de la MJC.

Ce que j'aime dans cette MJC, dans notre MJC – qui deviendra MJC-Centre Social - c'est la rencontre de personnes différentes permettant de participer à la vie locale et développer des activités aux services de tous en réponse aux préoccupations du temps (notamment la mise en place d'activités culturelles, sociales et médicales avec le docteur Jacques Lecomte).

Cela m'a conduit à m'engager au CA, au Bureau, au service des valeurs importantes pour le vivre ensemble et la création d'innovation dans l'intérêt des familles, des enfants, de l'intergénérationnel et dans le respect de la différence.

Alain Hélou Secrétaire MJC/CS

- Les moyens utiles au projet

Les locaux



L'accueil du public et les activités sont organisés sur site, dans les bâtiments en copropriété Arche Agglo et commune de Tain situés au 55 Allée du Parc à Tain l'Hermitage.

Les locaux sont adaptés à l'accueil des publics avec des espaces dédiés. Ils bénéficient des agréments nécessaires (PMI par exemple).

Les espaces communs sont réservés et partagés en fonction des besoins : salle de spectacle, studio d'enregistrement, salle de réunion. Comme la cohabitation avec différents publics est possible, nous mettons en place des règles de fonctionnement : espaces réservés, affichage sur les portes, nous informons les professionnels de l'occupation des espaces et limitons au maximum l'utilisation d'espaces partagés avec les accueils collectifs de mineurs sauf en cas de projets intergénérationnels construits.

Les spécificités du bâtiment : un auditorium et un studio d'enregistrement :

Atout majeur pour l'accueil de résidences, pour la production et la diffusion de pratiques culturelles amatrices, nous essayons de mettre largement à disposition ces espaces. Aujourd'hui, nous accueillons des résidences diverses et variées : chant, groupe musical, danse, théâtre. L'idée étant de créer une médiation ou une sortie de résidence à chaque occasion. Notre ambition pour les années à venir: programmer sur chaque période un spectacle à destination des publics de la MJC/CS.

L'aller vers : un outillage nécessaire au service du projet :

Aujourd'hui parce qu'il est important pour nous de retourner dans la rue et d'animer les espaces publics pour connaître et se faire connaître, nous utilisons plusieurs outils.

Le minibus : En 2024, nous avons fait le choix d'acheter un minibus pour faciliter la mobilité. Il est régulièrement utilisé pour les activités du Pass'Famille ainsi que les Pass'Ado. Ce véhicule nous permet de circuler librement sur le territoire. En 2026, nous avons le projet d'agrandir notre flotte de minibus.

L'agora : Construite en 2024 sous l'impulsion du groupe Brikoécolos, cet amphithéâtre mobile nous permet d'aller au-devant des publics. Cet outil d'aménagement urbain provisoire est un bel outil d'aller-vers.



Le manège à traction parentale : Réalisé en 2025, toujours sous l'impulsion des Brikoécolos en lien avec l'établissement de la Teppe, le manège à traction parentale permet un temps de pause et de rencontre aux familles. Cet outil en bois se monte et se démonte rapidement. Il permet lui aussi d'investir les espaces publics.



Inauguration du manège – La teppe Mai 2025



La MJC/CS est située sur la commune de Tain l'Hermitage et sur le bassin de la communauté d'agglomérations Arche Agglo qui regroupe 41 communes. Bordée par le Rhône et les coteaux de l'Hermitage, la ville est entourée de nature procurant à tous un cadre de vie agréable. Cette commune est située en centralité de l'EPCI bi-départementale : Arche Agglo qui ne compte pas loin de 60 000 habitants et plus de 800 associations.

L'environnement dans lequel se situe la structure est attractif et il offre un cadre privilégié. L'accessibilité est facilitée par les axes routiers et la gare à proximité. Il existe sur le territoire de nombreuses associations et équipements sportifs avec lesquels l'association est amenée à collaborer.

• A) LA COMMUNE DE TAIN L'HERMITAGE : UNE VILLE DYNAMIQUE MAIS CONTRAINTE

La ville de Tain est très valorisée pour son cadre de vie. Elle s'étend entre le passage du Rhône et les vignes ce qui offre de superbes vues et paysages aux 6400 habitants.

Mr Angeli, Maire de la commune, nous présente dans son entretien « un bassin de vie très attractif avec une qualité de vie appréciée, des services à la population très développés et un patrimoine culturel typique. Il rappelle la volonté dans le PLU de garder ces forces et de lutter contre la bétonisation massive ». Pour lui, la végétalisation et les espaces fraîcheur sont très importants et favorisent le bien vivre.

Il rappelle que la ville de Tain a connu un fort développement ces dernières années mais qu'aujourd'hui elle devient contrainte par sa superficie entre le Rhône et la colline. En lien avec sa situation, la population ne pourra pas atteindre plus de 7000 habitants.

Il note aussi le vieillissement de la population et s'implique vraiment dans l'attractivité économique du territoire pour permettre aux jeunes de revenir ou de rester et s'installer.

→ ***Tain-l'Hermitage se distingue par un vieillissement plus rapide, une proportion plus élevée de ménages d'une personne et une baisse plus marquée des couples avec enfants.**

Indicateur	Drôme (2011-2022)	Tain (2011-2022)
Vieillessement	Modéré	Plus marqué
Ménages seuls	Forte augmentation	Très forte augmentation
Couples avec enfants	Diminution modérée	Diminution forte
Familles monoparentales	Légère augmentation	Variation

*INSEE

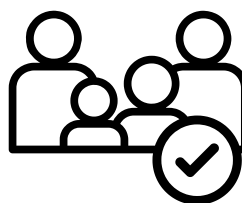
• B) LA COMMUNAUTÉ D'AGGLOMÉRATIONS ARCHE AGGLO : UN TERRITOIRE RICHE MAIS COMPLEXE



- Arche Agglo c'est 41 communes et 58000 habitants (Soit + 20 000 habitants en 40 ans)
- Quatre bourgs centres : Tournon sur Rhône, Tain l'Hermitage, Saint Donat sur l'Herbasse, Saint Félicien
- Une organisation bi-départementale Drôme/Ardèche
- Un territoire inégal et des enjeux très différents selon que l'on soit en zones rurales, urbaines, ou péri-urbaines
- Une forte dépendance à la voiture

C'est aussi :

- 11 établissements scolaires : 6 collèges, 5 lycées
- 5500 élèves sur le territoire de la 6^e au BTS
- 13 crèches dont 2 associatives en 2025
- 4 relais Petite Enfance sur tout le territoire



Selon les données Insee, le Projet Social Arche Agglo, AA est un territoire en croissance démographique modérée, porté essentiellement par un solde migratoire positif et une attractivité régionale pour les familles. Le vieillissement de la population s'accroît, tandis que la natalité est en baisse. Le départ des jeunes adultes reste un enjeu. L'économie locale est diversifiée, avec un tissu d'entreprises et d'associations dynamique, mais la question de l'adaptation des services et des infrastructures au vieillissement et à la mobilité des populations reste centrale.

Les données allocataires CAF

Structure démographique et dynamique sociale

Indicateurs clés

- Répartition par âge :
 - Nombre d'enfants (0-5 ans) : 3 826 (2021)
 - Évolution des ménages allocataires : +24,1% (1999-2021)
 - Évolution des adultes allocataires : -14,6% (1999-2021)
- Taux de couverture : 583 (2021)

Analyse possible

- Vieillesse ou rajeunissement : La baisse du nombre d'adultes allocataires (-14,6%) indique un vieillissement de la population et/ou une baisse de la natalité.
- Pression sur les services sociaux : L'augmentation des ménages allocataires (+24,1%) pourrait refléter une demande accrue en logements sociaux ou en aides.

Dynamique familiale et sociale

Indicateurs clés

- Nombre de ménages allocataires : 47 388 (2023)
- Nombre d'adultes allocataires : 58 810 (2023)

Analyse possible

- Taille des ménages : Le ratio entre le nombre de ménages et d'adultes peut indiquer la prévalence de familles monoparentales ou de colocations.
- Dépendance économique : Un nombre élevé d'adultes allocataires peut refléter un taux de chômage ou de précarité important.

• C) LA CENTRALITÉ : UNE SPÉCIFICITÉ POUR LA MJC/CS

Le bassin de vie Tain-Tournon est une caractéristique importante à prendre en compte dans l'organisation des services et l'animation de la vie locale. En effet, la mobilité des publics parfois tant attendue n'est pas si évidente et ne relève pas toujours d'un réflexe pour les populations. Les habitants semblent attachés aux services de proximité. Néanmoins il est important de construire un projet en cohérence et en complémentarité avec les autres acteurs de services à la population (CST, AA) pour partager un regard, des idées, des projets et pour mutualiser des compétences et des ressources.

Les chantiers partagés en devenir : Enfance, Jeunesse, Parentalité, Accès aux droits, Séniors.

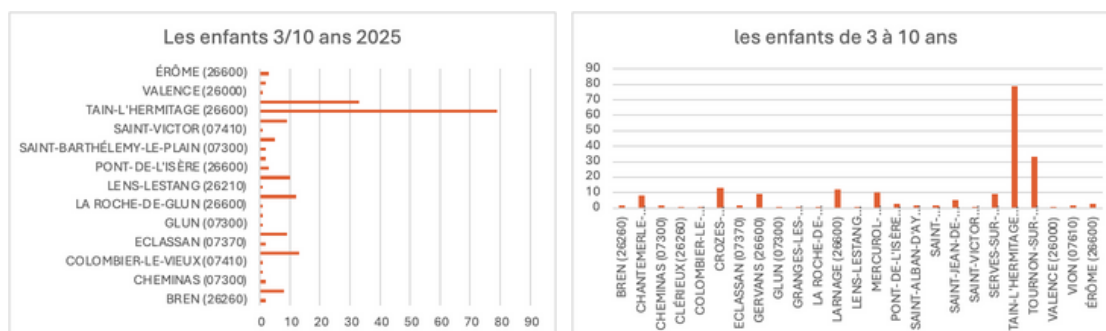
• D) L'IMPLANTATION ET LE RAYONNEMENT DE NOTRE ASSOCIATION

-Les communes d'intervention du LAEP

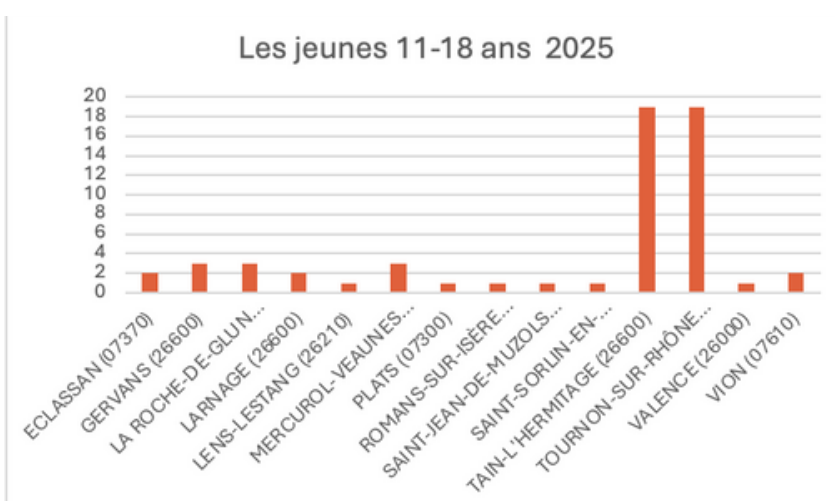


-Les interventions en établissements scolaires : Collège de l'Hermitage (Mercuro), Lycée Hôtelier (Tain l'Hermitage), Lycée Gabriel Faure (Tournon)

-Les enfants de l'accueil de loisirs 3/10 ans



-Les jeunes du Pass Ados :



-Les activités socio-culturelles :



Le précédent projet a été pensé et façonné sous l'impulsion de **La compagnie des habitants** pendant l'année 2021. Il a été conduit et porté de 2022 à 2025 **sous deux directions successives.**

- **A) SYNTHÈSE ET ÉVALUATION**



- Axe 1 : Maintenir le pouvoir d'agir des habitants

1° PERMETTRE AUX HABITANTS D'ÊTRE DECIDEURS, AUTEURS, ACTEURS, EXPERIMENTATEURS DE PROJETS POUR LES HABITANTS

2° ACCOMPAGNER, FORMER, EXERCER LES HABITANTS DE LA REFLEXION A LA MISE EN ACTION DES PROJETS COLLECTIFS

3° PROPOSER, ORGANISER, ANIMER LA FORMATION DES BENEVOLES, ADMINISTRATEURS ET MEMBRES DE LA COMPAGNIE DES HABITANTS

4° PROPOSER DES ESPACES DE COOPERATION ENTRE LES HABITANTS

Maintenir le pouvoir d'agir des habitants

Au travers de nos différentes actions, nous avons porté l'intention de maintenir et renforcer le pouvoir d'agir des habitants. **Que chacun, chacune puisse participer à l'amélioration de son cadre de vie.** Depuis 2022 nous déclinons cette intention :

- Dans l'accompagnement de collectifs habitants
- Dans l'accompagnement de projets de jeunes
- Dans l'investissement de nombreux dispositifs fédéraux : réseau jeunes, Assemblée libre de jeunes, ACM émancipateurs
- Dans l'accompagnement d'une gouvernance impliquée et partagée
- Dans l'accueil de nombreuses résidences ou projets artistiques du territoire
- Dans la constitution de différentes commissions ou groupe de parents
- Dans la formation professionnelle continue des équipes concernant les postures d'accompagnement à visée émancipatrice

Les pépites



- Augmentation significative des collectifs habitant jusqu'en 2025
- Des groupes de plus en plus autonomes et animés par des habitants eux-mêmes bénévoles : Carnaval et ses cocottes, Café tchatte, Les briécolos
- Des projets de jeunes engagés fortement sur des questions de citoyenneté : Irlande, Pologne, Bénin, Festival autour des discriminations Griffes et Plumes
- Une implication dans les dispositifs émancipateurs fédéraux : ACM émancipateur, réseau jeunes, Assemblée libre de jeunes, Hibouge
- Un séminaire de travail associé équipe et bénévole animé par la fédération des centres sociaux en décembre 2024
- Une gouvernance impliquée et associée : Séminaire de travail, instance régulière, travail associé

Les points à consolider

- Renforcer la place des habitants dans les projets et les remettre au cœur du projet
- Renforcer la place des enfants et des jeunes dans les ACM
- Il est important de poursuivre des animations participatives pour impliquer plus encore les personnes dans la réalisation et la conception des animations et des actions
- Il est souhaitable de développer l'évaluation participative et de rester à l'écoute des envies et des besoins de manière continue

Aller plus loin dans notre nouveau projet



- Faire de la mesure d'impact un réflexe professionnel en formant les professionnels sur la méthode et en l'intégrant aux pratiques évaluatives régulières
- Constituer des commissions usagers : parents, enfants, jeunes pour renforcer les liens et l'implication des publics
- Animer des ACM émancipateurs au quotidien
- Poursuivre la formation des administrateurs de la structure pour un pilotage partagé, éclairé et en coresponsabilité.

- Axe 2 : Développer une transversalité et une dynamique interne MJC/CS

1° SOUTIEN & ACCOMPAGNEMENT AUX FAMILLES, AUX PARENTS

2° SOUTENIR LE DEVELOPPEMENT DURABLE : ALIMENTATION/VEGETALISATION

3° DEVELOPPER L'INTERCONNEXION ENTRE LES GENERATIONS

4° DEVELOPPER « LES OUVERTURES CULTURELLES » POUR MIEUX VIVRE ENSEMBLE ET AVEC TOUT LE MONDE

Durant les 4 années du projet social, la MJC/CS a développé des actions fortes autour de l'accompagnement à la parentalité, le développement durable, l'intergénérationnel et l'ouverture culturelle. **Elle a su être un lieu d'innovation et d'expérimentation.** Ces chantiers thématiques porteurs de sens ont été travaillés en transversalité avec les différents secteurs.

Depuis 2022, nous retrouvons ces ambitions dans :

- L'animation d'un LAEP itinérant qui se développe et qui s'ancre davantage sur le territoire
- Les projets de connexions inter-Pass : repas partagés, ciné débat, Carnaval....
- L'accueil et l'accompagnement en ACM (Accueil Collectif de Mineurs)des enfants à besoin particuliers et de leurs familles
- Une restauration collective ponctuellement alternative dans le respect des circuits courts (Du champs de l'âne à l'assiette)

Les pépites

- Un LAEP très présent sur le territoire avec un collectif de bénévoles très investis dans l'animation de cet accueil (7 bénévoles en 2025)
- Un lien qui se développe entre les secteurs et des publics qui se croisent plus aujourd'hui.
- Des demandes de parents qui émergent aujourd'hui autour de la constitution d'un groupe de parole et d'échange

Les points à consolider

- Une organisation en silo qui ne facilite pas toujours le travail en commun des secteurs
- La formalisation d'un vrai projet de développement durable en reprenant les bases telles que les gestes du quotidien : le tri, la consommation de papier, l'éclairage, la gestion de l'eau, le recyclage, l'accès à des circuits courts, des paniers, l'accès à des groupements d'achats
- La consolidation des projets inter-pass qui construisent des ponts et des passerelles dans une vraie logique de transversalité organisationnelle

Aller plus loin dans notre nouveau projet

- Avoir un projet alimentation qui dépasse la restauration collective interne et qui rayonne hors les murs
- Avoir une programmation culturelle riche et variée qui permette à la MJC/CS d'être identifiée comme étant un acteur culturel présent et actif sur le territoire
- Favoriser et promouvoir plus encore les pratiques artistiques amatrices et leur diffusion

- Axe 3 : Développer la coopération partenariale

1° MJC CENTRE SOCIAL ACTEUR, AUTEUR DE LA DYNAMIQUE DE DEVELOPPEMENT LOCAL SOCIAL SUR LE TERRITOIRE DE TAIN, D'ARCHE AGGLO.

2° MAINTENIR ET DEVELOPPER DES COOPERATIONS LOCALES

3° ÊTRE A L'ECOUTE DES BESOINS DES PARTENAIRES ET DES HABITANTS AFIN DE PARTICIPER A LA CONSTRUCTION DE NOUVEAUX SERVICES DANS L'INTERET DES HABITANTS

La MJC/CS c'est aussi un espace au service des habitants et du territoire qui s'inscrit pleinement dans une dynamique territoriale.

La MJC/CS ambitionne de développer de nombreux partenariats avec les différents acteurs locaux :

- Les acteurs de l'enfance : écoles communales, ALSH voisins, crèches
- Les acteurs jeunesse : établissements scolaires, mission locale
- Les acteurs sociaux : services de prévention, Arc-en-ciel, le CCAS

Les pépites

- Un bout de projet social partagé avec le CST
- Une itinérance LAEP construite avec les autres structures de l'AVS du territoire
- Des projets mutualisés avec l'EVS de Chanos : Festival du conte, Carnaval
- Le développement des actions intergénérationnelles et la prise en compte d'un nouveau public sénior
- Une intervention commune avec la MJC des 2 Rives sur le collège de Mercurol
- Le mise en œuvre d'un ALSH passerelle jeunesse pour les 11/17 ans



Les points à consolider

- Des alliances inter-structures à consolider pour aller vers plus de complémentarité
- Connaitre et se faire connaître pour un rayonnement renforcé et un impact majoré

Aller plus loin dans notre nouveau projet



- Travailler des chantiers thématiques avec les structures de l'AVS du territoire : Parlement libre de seniors, Projet Alimentation, Actions jeunesse, Prévention partagée
- Construire un dialogue de gestion de confiance avec les partenaires financiers
- Se RECONNAITRE contributeur des politiques publiques

• B) CE QUE NOUS RETENONS DE CE PROJET 2022/2025 :



Nous gardons de ces quatre années, des expériences, des envies, la volonté de **poursuivre nos actions et nos engagements sur et pour le territoire**. Nous poursuivons nos ambitions, qui sont :

- Briser les silos entre secteurs pour toujours plus de transversalité.
- Formaliser et incarner un projet fort et ambitieux.
- Renforcer les alliances inter-structures et la visibilité de la MJC/CS.

Notre force : L'autonomie des collectifs, l'engagement des jeunes, la transversalité des projets, l'ancrage territorial.

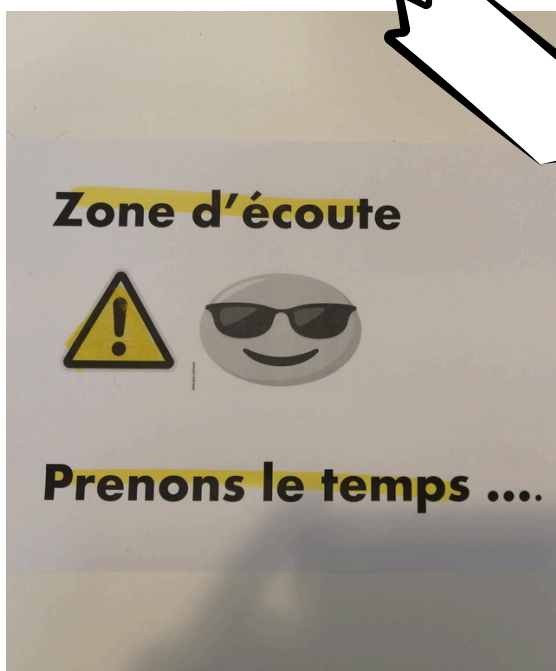
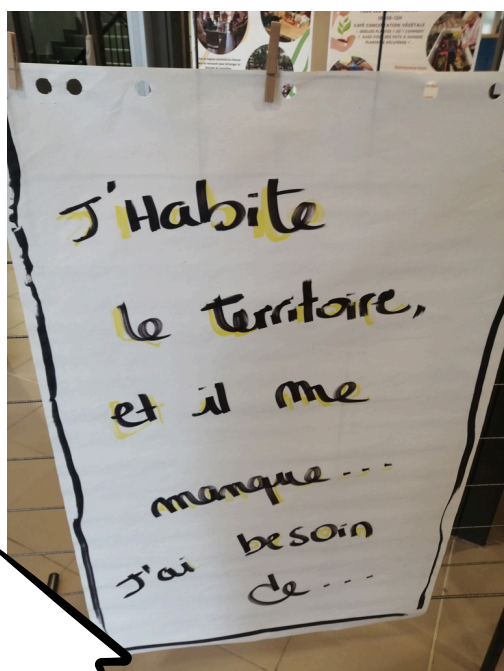
Nos défis : Impliquer davantage les habitants, formaliser des projets qui s'inscrivent durablement sur le territoire et renforcer les partenariats.

Nos ambitions : Faire de la mesure d'impact un réflexe, rayonner hors les murs, nous positionner comme un acteur culturel et social incontournable.

La MJC/CS est un lieu vivant, innovant et inclusif, qui place les habitants au cœur de l'action. L'enjeu est désormais de consolider la participation, la transversalité et la visibilité pour amplifier notre impact sur le territoire. Conscient du travail restant à réaliser, le bureau validé par le CA a construit sa propre feuille de route au travers d'une lettre d'intention diffusée le 18 juin 2025.

Et c'est ainsi que s'ouvre le chapitre du nouveau projet social Ce travail est avant tout un travail d'observation, de lecture, de questionnement, de rencontre, de compilation. Il sera notre feuille de route, notre boussole sur les 4 années à venir.

03



Le précédent projet 2022 2025





• A) LE RENOUVELLEMENT

Temps essentiel à la conduite du projet social, il permet d'évaluer les actions passées, de recenser les besoins et d'actualiser si nécessaire les perspectives sur 4 ans. Il permet de venir interroger nos pratiques et redéfinir nos stratégies de développement en fonction des besoins observés et recensés.

◦ Diagnostic



Il est constitué des données froides à savoir les données CAF, INSEE, mais aussi des diagnostics existants : Projet de Territoire AA, Projet Jeunesse AA, Diagnostic partagé avec les structures de l'AVS du territoire, ainsi que de données chaudes à savoir le recueil de la parole des habitants ou le témoignage d'acteurs clés du territoire.

◦ Méthodologie

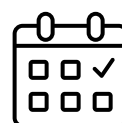
Tout d'abord il est important de noter que le projet social à venir, s'inscrit dans la continuité de l'existant. L'association ne part pas d'une page blanche, l'idée sur l'année 2025 étant de pouvoir évaluer nos actions, vérifier la pertinence et la cohérence du projet en cours. Le diagnostic nous permet alors d'affiner les besoins, les demandes et d'orienter en maintenant ou en diversifiant les propositions d'actions pour les 4 ans à venir.

La démarche de renouvellement s'est inscrite dans un temps long à savoir depuis décembre 2024. Nous avons commencé à recueillir la parole des habitants sur leurs envies, leurs besoins lors de manifestations telles que le goûter de Noël ou les vœux de la MJC/CS. A l'aide de questions ouvertes, nous sommes allés à la rencontre des publics : Que souhaitez-vous à la MJC/CS ? Qu'aimeriez-vous trouver à la MJC/CS à la prochaine saison ?



Afin d'aller vers les publics nous avons souhaité favoriser l'expression et recueillir la parole. En plus des questionnaires, nous avons utilisé différents outils d'animation participative :

- Questionnaire de satisfaction sur les services ACM (42 retours)
- Questionnaire d'interconnaissance diffusé en ligne, sur les marchés et durant le carnaval (49 retours)
- Question ouverte sur post 'it lors de différents temps forts
- Séminaire Equipe Salariés, bénévoles animé par la fédération des centres sociaux (déc 2024)
- Porteurs de parole
- Ecoute active et recensement des besoins
- Entretiens avec les administrateurs, les salariés portés par Amaury Déclic Radio
- Interview croisée avec le Maire de Tain
- World Café animé pour l'AG 24 sur présentation des axes pressentis
- Réalisation d'un film et d'un podcast pour donner une certaine visibilité à la démarche
- Rencontre des structures de l'AVS AA le 27/09 à Gervans



La démarche de renouvellement 2025



◦ Les enjeux du diagnostic

-Comprendre le territoire dans **ses enjeux, ses contraintes et ses atouts**

-**Vérifier les attentes**, les besoins, les demandes des habitants

-**Développer une stratégie** d'actions en fonction des points précédents et qui permette aux gens de contribuer à l'amélioration de leur cadre de vie.



- Que nous disent les chiffres

1. Évolution de la population globale : une géométrie variable

Drôme

- **2011** : 487 993 habitants
- **2022** : 521 432 habitants (+6,8%)
- **Tendance** : Croissance modérée, vieillissement de la population.

Tain-l'Hermitage

- **2011** : 5 822 habitants
- **2022** : 5 890 habitants (+1,2%)
- **Tendance** : Stagnation, légère baisse des jeunes (0-14 ans : -11,3% entre 2016 et 2022).

Crozes-Hermitage

- **2011** : 573 habitants
- **2022** : 653 habitants (+14%)
- **Tendance** : Croissance dynamique, surtout chez les 0-14 ans (+23,6% en 2022).

Gervans

- **2011** : 560 habitants
- **2022** : 545 habitants (-2,7%)
- **Tendance** : Légère décroissance, vieillissement marqué (75 ans et + : +10% entre 2016 et 2022).

Évolution de la population (2011-2022)

Zones	2011	2022	Évolution (%)
Drôme	487 993	521 432	+6,8
Tain -l'Hermitage	5 822	5 890	+1,2
Crozes-Hermitage	573	653	+14,0
Gervans	560	545	-2,7



2. Structure par âge : Les marqueurs du vieillissement

Drôme

- **Vieillesse** : La part des 60 ans et + passe de **25,3%** (2011) à **29,4%** (2022).
- **Jeunes (0-14 ans)** : Baisse de **18,9%** à **17,6%**.
- **Actifs (15-59 ans)** : Stabilité autour de **55-57%**.

Tain-l'Hermitage

- **Vieillesse** : Les 60 ans et + passent de **25,2%** (2011) à **28,4%** (2022).
- **Jeunes (0-14 ans)** : Baisse de **17,5%** à **15,4%**.
- **Actifs (15-59 ans)** : Légère baisse (de **54,8%** à **52,3%**).

Crozes-Hermitage

- **Jeunesse relative** : Les 0-14 ans représentent **23,6%** en 2022 (contre **17,6%** à Tain).
- **Actifs (15-59 ans)** : Stabilité autour de **53-54%**.
- **Vieillesse modérée** : Les 60 ans et + passent de **17,4%** à **21,9%**.

Gervans

- **Vieillesse marquée** : Les 60 ans et + passent de **20,9%** à **26%**.
- **Jeunes (0-14 ans)** : Baisse de **21,1%** à **16,8%**.
- **Actifs (15-59 ans)** : Baisse de **52,1%** à **49,6%**.

Évolution de la population (2011-2022)

Zones	% 60 ans et +
Drôme	29,4
Tain-l'Hermitage	28,4
Crozes-Hermitage	21,9
Gervans	26,0



3. Structure des ménages : des nouveaux formats de famille

Drôme

- **Ménages seuls** : Forte hausse (de **32,9%** à **37,5%**).
- **Familles monoparentales** : Hausse de **8,5%** à **9,3%**.
- **Couples avec enfants** : Baisse de **27,8%** à **24%**.

Tain-l'Hermitage

- **Ménages seuls** : Forte hausse (de **40,3%** à **48,3%**).
- **Familles monoparentales** : Baisse de **10%** à **8,5%**.
- **Couples avec enfants** : Baisse de **22,9%** à **18,1%**.

Crozes-Hermitage

- **Ménages seuls** : Stabilité autour de **20%**.
- **Couples avec enfants** : Baisse de **39,5%** à **36,3%**.
- **Familles monoparentales** : Baisse de **17,4%** à **16,8%**.

Gervans

- **Ménages seuls** : Données non détaillées, mais tendance similaire à la Drôme (hausse des ménages seuls).

Évolution de la population (2011-2022)

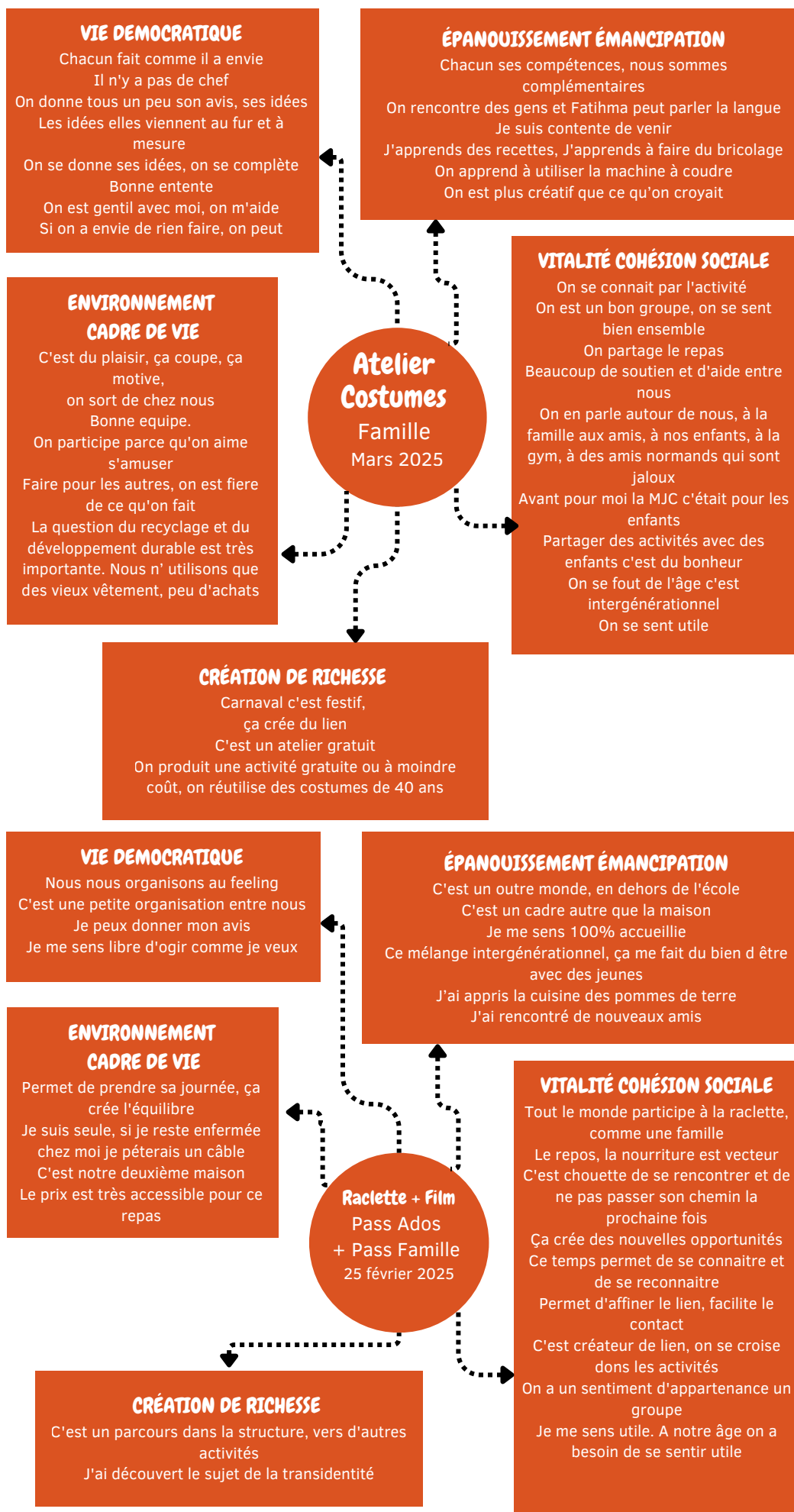
Zones	% Ménages seuls
Drôme	37,5
Tain-l'Hermitage	48,3
Crozes-Hermitage	~20



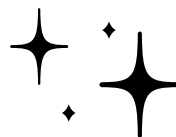
Que nous disent les gens :

04

Le nouveau projet social 2026 2029



◦ Ce que nous retenons du contexte environnemental



04

- Un territoire familial où il fait bon vivre
- Des politiques publiques globalement efficaces
- Un territoire sur lequel les habitants souhaitent se sentir utiles et contributeurs
- Un cadre de vie satisfaisant et apprécié par les habitants et largement cité : climat, services de proximité, cadre de vie, patrimoine culturel et gastronomique, paysages
- Un tissu associatif riche et dynamique sur le territoire

Mais aussi

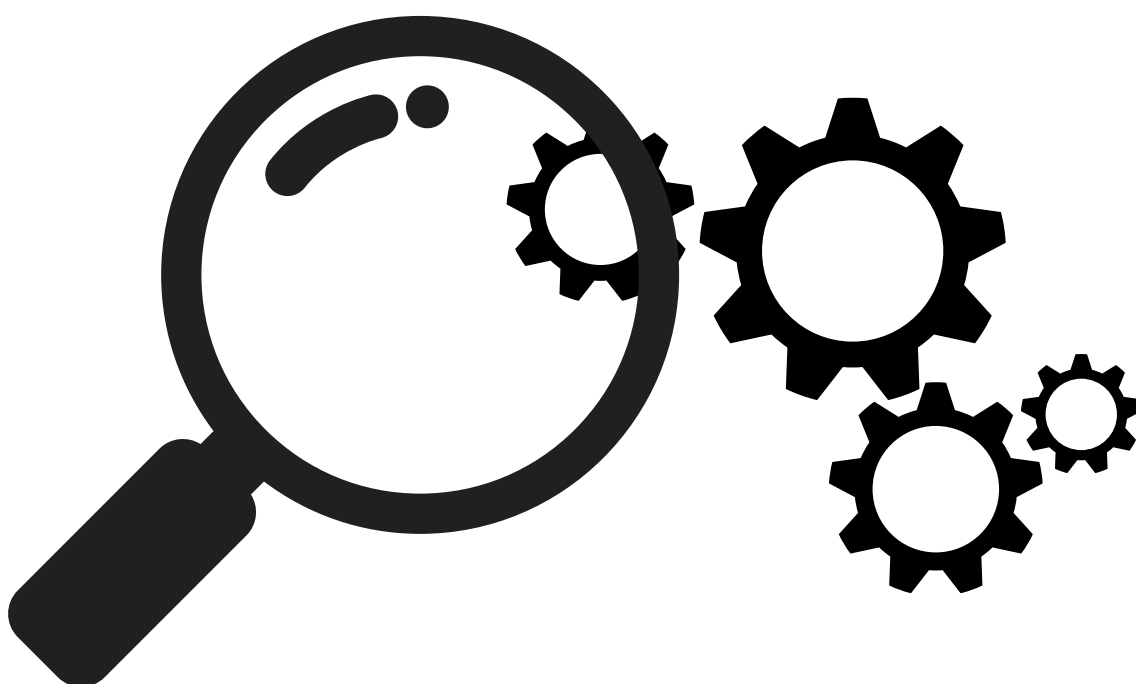
- Des difficultés de mobilité suivant la commune d'habitation
- Une accélération du vieillissement et une baisse de la natalité
- Des ménages solos
- Des services trop centralisés parfois : quid des petits villages ?
- Un accès aux soins parfois difficiles : délais, absence de spécialistes,
- Un manque d'accès à certaines informations : événements, manifestations associatives, propositions culturelles . Est-ce que trop d'infos tue l'info ?

*Données CAF

*Données INSEE

*Projet social AA

*Parole habitant – Zone d'écoute 13 septembre, Grande lessive 19 janvier



Le nouveau projet social 2026 2029

Axe 1

Soutenir la parentalité avec une attention portée aux plus fragiles

Les constats :

- Un territoire familial
- Hausse des familles monoparentales constatables sur l'ALSH mais peu sur le LAEP
- Une baisse des bas QF moins marquée sur notre ACM comparativement à d'autres structures du secteur
- Des difficultés éducatives observables sur nos accueils et partagés avec les établissements scolaires
- Des parents d'enfants à besoins particuliers en souffrance et en questionnement
- Le recensement de situations de violences intrafamiliales et un besoin de répit parental accru
- Un partenariat à renforcer avec les acteurs de l'enfance : écoles, ACM voisins, CADA

Nos objectifs généraux :

- Accueillir et accompagner les enfants et leurs parents là où ils en sont
- Renforcer les compétences parentales sur les principes de l'éducation populaire
- Accompagner, prévenir et faciliter le quotidien des familles du territoire
- S'engager sur des chantiers nationaux autour du répit parental, de la prévention des violences intrafamiliales, de l'inclusion et du handicap

Nos objectifs opérationnels :

- Offrir des ACM qualitatifs et accessibles
- Renforcer le lien aux familles
- Créer des espaces de rencontre conviviaux
- Animer un réseau d'intervenants professionnels et bénévoles
- Participer à des réseaux et renforcer les partenariats avec les acteurs de la parentalité et plus globalement de la famille
- Mieux communiquer : connaître et se faire connaître

Nos espaces d'action et d'expérimentation :

- Le LAEP
- Les accueils collectifs pour mineurs
- Les groupes de parents
- Les ateliers parentalité
- Le projet Inclusion
- Les commissions Pass'Famille/ Pass'Enfant / Pass'Ados
- Les réseaux d'acteurs locaux
- Le CLAS



Axe 2

Soutenir les initiatives collectives, sociales, et solidaires

Les constats :

- Un diagnostic qui note le besoin exprimé des personnes de se sentir utiles et contributrices sur leur territoire
- Une volonté de poursuivre le travail autour du développement du pouvoir d'agir des habitants
- Une hausse des collectifs accompagnés depuis 2022 : accompagnement de projet jeunesse, groupes adultes autonomes, augmentation de l'accueil de résidences dans la structure
- La volonté de rendre les habitants contributeur à l'amélioration de leur cadre de vie
- Des actions qui s'inscrivent dans le champ de la solidarité, de la cohésion sociale et de la lutte contre l'isolement
- Une posture professionnelle d'accompagnement des initiatives qui se construit, qui se renforce

Nos objectifs généraux :

- Favoriser la cohésion, la rencontre, la convivialité
- Permettre l'expression des possibles, la création et l'innovation sur le territoire
- Développer le pouvoir d'agir des habitants et accompagner les compétences
- Renforcer la justice sociale

Nos objectifs opérationnels :

- Développer des espaces de rencontre
- Faire vivre les locaux avec l'accueil de nombreuses résidences ou initiatives
- Mieux communiquer sur les possibles en valorisant et donnant à voir les initiatives existantes
- Former les équipes en continue pour affiner les postures d'animation participative
- Renforcer la transversalité
- Porter attention à la création de richesses humaines, culturelles, et/ou financières
- Animer des accueils émancipateurs

Nos espaces d'action et d'expérimentation :

- Tous les secteurs
- L'ensemble des instances de gouvernance
- Les différents réseaux

Nos moyens :

- Des conventions de coopérations et de résidence
- Des Appels à projets : Innov jeunes, MSA, AA
- Des pratiques et des postures professionnelles participatives
- De la formation continue pour les équipes : FAVE, Animations participatives



Axe 3

Accompagner les jeunes du territoire

Notre projet pour les 11.25 ans

- Santé, bien-être
- Vivre ensemble et citoyenneté
- Cohésion sociale

L'accompagnement des jeunes du territoire 6 leviers possibles : Comment vivre bien et en santé sur son territoire ?

Accompagnement de projets et soutien aux initiatives	Mobilité	Scolarité et formation
Sport et Loisirs	Arts et Culture	Citoyenneté et Engagement

Nos constats :

- La santé mentale des jeunes : Grande Cause Nationale en 2025
- La cible du projet : les 11 à 25 ans
- Des clés d'entrée via les établissements scolaires, les ACM, les lieux de vie, les partenaires locaux (CADA, mission locale)
- Une politique publique renforcée sur la thématique jeunesse (cf Projet jeunesse AA)
- La présence de nombreux acteurs jeunesse à mailler
- Un nombre important d'établissements scolaires (11)
- Des clubs sportifs et des associations présentes en nombre sur le territoire

Nos objectifs généraux :

- Faciliter le quotidien des jeunes
- Contribuer à leur santé et leur bien-être sur le territoire
- Informer, prévenir, orienter, animer
- Accompagner les parcours
- Faire grandir

Nos espaces d'action et d'expérimentation:

- Nos accueils collectifs ALSH, Accueil jeunes
- Nos accompagnements de projet enfance, jeunesse, famille
- Nos permanences et interventions dans les établissements scolaires
- Les réseaux d'acteurs jeunesse : PRAPJ, AA
- Les projets partenariaux avec les structures partenaires : CST, MJC des deux rives, EVS de Chanos



Nos objectifs opérationnels :**Prévenir**

Nous agissons en amont pour sensibiliser, informer et protéger, en particulier les jeunes, face aux risques sociaux et sanitaires.

Nos actions :

- Santé et bien-être : Vie affective et relationnelle, prévention des conduites addictives et à risque.
- Sécurité : Éducation routière, prévention de l'isolement et de la désocialisation.
- Citoyenneté : Éducation à l'image et aux médias, lutte contre les fake news.

Accompagner

Nous soutenons chaque personne dans son parcours, en favorisant l'autonomie, l'expression et l'implication dans la vie locale.

Nos actions :

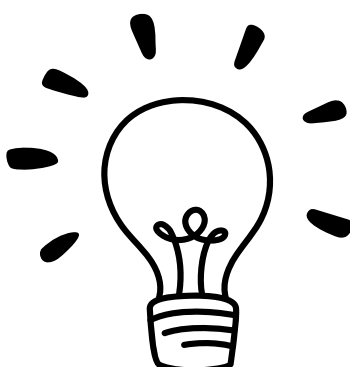
- Expression et confiance : Accompagnement de la parole, du langage et de la manière de s'exprimer.
- Autonomie et insertion : Soutien aux parcours scolaires, à l'entrée dans la vie professionnelle et à la mobilité.
- Projets et initiatives : Accompagnement de projets personnels, scolaires ou locaux, et de l'appropriation de son cadre de vie.
- Vie collective : Implication dans la vie locale, participation à des chantiers jeunes et loisirs en lien avec les collectivités.
- Formation et conscientisation : Accompagnement autour du cursus animation, développement d'un esprit critique face à son environnement.

Animer

Nous créons des espaces de vie, de rencontre et de loisirs, en structure et sur le terrain, pour dynamiser le territoire.

Nos actions :

- Animation de proximité : En structure et sur les lieux de vie des jeunes.
- Vie locale et événements : Organisation de carnivals, portes ouvertes, fêtes, conseils municipaux jeunes, tournois de foot, tournois de pétanque, techno soupe, Bal Folk
- Loisirs et collectifs : Animation de temps off, de projets locaux et de réseaux de partenaires.



Informier et orienter

Nous facilitons l'accès à l'information et aux ressources, pour permettre à chacun, chacune de faire des choix éclairés.

Nos actions :

- Partenariats clés : Collaboration avec la Mission Locale, le centre de santé sexuelle et autres acteurs du territoire.
- Accès aux droits : Aide à la rédaction administrative, accès à un ordinateur et à une connexion.
- Orientation : Information sur les cursus de l'animation, la recherche de stage et les dispositifs Jeunesse, aide au logement, parcours insertion
- Veille culturelle et citoyenne : Information sur les événements culturels locaux et l'actualité (lutte contre les fake news).

Ouvrir et créer des passerelles

Nous favorisons les rencontres, les transitions et l'ouverture sur le monde, pour briser les cloisonnements et encourager la curiosité.

Nos actions :

- Transitions : Parcours et passerelles entre les âges, connaissance des parcours scolaires et professionnels.
- Ouverture culturelle : Éveil à la curiosité du monde, travail sur l'intergénérationnel, accompagnement de projet internationaux
- Réseaux : Mise en relation avec les acteurs locaux et les structures partenaires.

Chaque champ d'intervention est conçu pour renforcer l'autonomie, l'engagement et l'épanouissement des jeunes, tout en créant du lien et en dynamisant le territoire



Axe 4

Favoriser la culture comme outil de médiation et d'émancipation

Les constats :

- Un besoin marqué pendant le diagnostic d'avoir une proposition culturelle de proximité
- Une infrastructure existante permettant l'accueil de projets culturels : auditorium, studio
- Une politique culturelle forte et engagée sur le territoire
- Des partenariats qui se construisent : la comédie de valence , le ciné théâtre de Tournon
- Une dimension présente dans l'ADN de l'association avec une affiliation MJC depuis sa création en 1968
- La culture : un outil qui favorise la mobilisation et l'implication des publics
- Une approche intergénérationnelle et qui favorise la cohésion sociale, incite à la participation et l'expression des publics

Nos objectifs généraux :

- Favoriser l'expression des habitants
- Permettre la rencontre, la mixité, la cohésion
- Favoriser l'émerveillement et la curiosité
- Lutter contre l'inégalité des chances



Nos espaces d'action et d'expérimentation :

- Nos accueils collectifs ALSH, Accueil Jeunes
- Les activités socio-culturelles
- Nos résidences et nos coopérations avec des associations du territoire
- Les partenariats avec les partenaires culturels
- Les mandats : fête de la musique, spectacles de Noël

Nos moyens :

- Des conventions de coopérations et de résidence
- Un contrat territorial d'éducation artistique et culturel sur la collectivité
- Un partenariat renforcé avec l'école de la musique et de la danse à proximité

Nos objectifs opérationnels :

- Créer des espaces de rencontres artistiques
- Offrir une programmation accessible, audacieuse et diversifiée
- Ouvrir et promouvoir les résidences artistiques
- Faciliter des passerelles entre les différentes activités socio-culturelles
- Accompagner les pratiques amateurs

Nos pratiques actuelles inspirantes qui nous donnent envie d'aller plus loin :

- La programmation régulière de spectacles en lien avec les partenaires : Mutualité française agricole, Arche Agglo
- L'accueil de nombreuses résidences amatrices et professionnelles
- Les activités socio-culturelles pratiquées dans la structure
- La coordination des spectacles de Noël et de la fête de la musique communale
- L'accompagnement du Carnaval des Habitants

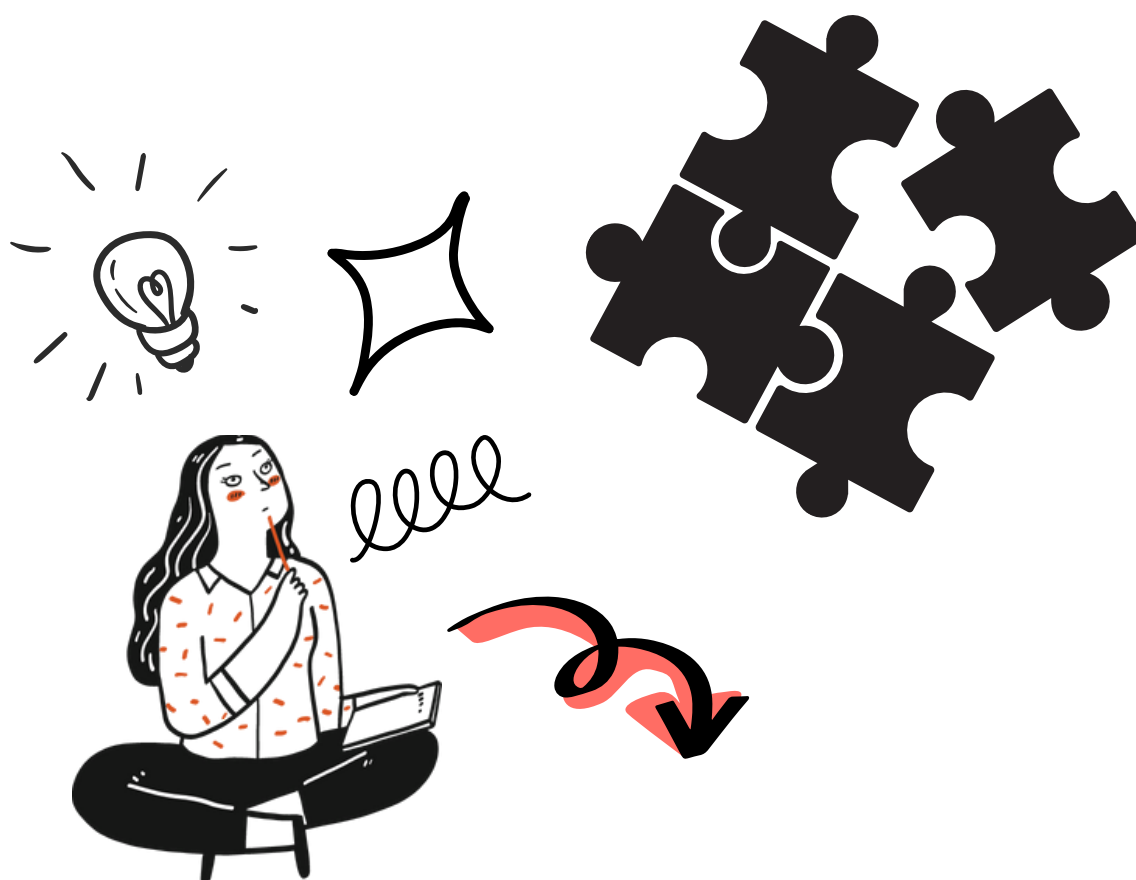
Fidèles à notre ADN associatif, nous souhaitons formaliser un projet culturel et social ambitieux permettant à chacun, chacune de prendre sa place.

La culture apparaît aux porteurs de projet comme un **moyen de favoriser la rencontre et l'expression des personnes**. En multipliant les espaces culturels : spectacles, ateliers, stages, nous espérons multiplier les occasions de connexion entre les habitants, entre les générations, entre les professionnels et les bénévoles.

La culture devient alors un incroyable outil de médiation au service de la cohésion et la mixité sociale.

La pratique amatrice au travers des activités socio-culturelles ou des ateliers dans le cadre de nos ACM ou accueil des publics favorise l'expression des publics.

Nous essayons alors d'accompagner les personnes pour oser, pour expérimenter et pour prendre confiance en eux.



Axe 5

Renforcer notre socle et le travail associé

Les constats :

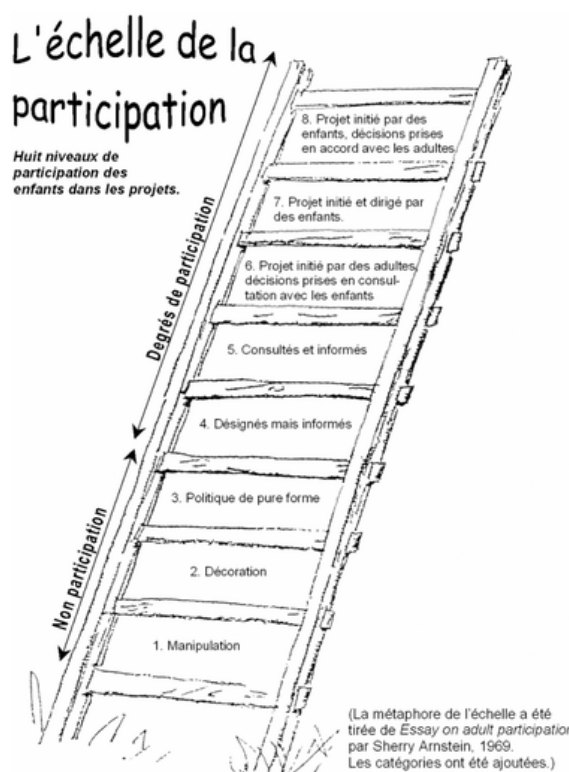
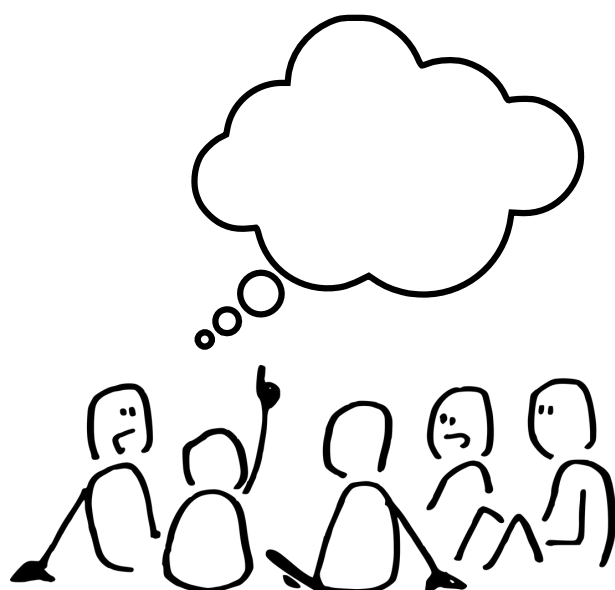
- Fruit du diagnostic du précédent projet – le manque de travail en transversalité et la difficulté d'une organisation en silo
- Le besoin de continuer le travail porté dans le précédent projet autour de la transversalité et de l'organisation interne
- Le besoin de travailler le portage du projet et son incarnation dans l'ensemble de nos pratiques et postures
- La nécessité de travailler la gouvernance comme espace démocratique fort
- L'envie de poursuivre le travail associé : salariés, bénévoles sur les chantiers forts et engageants

Nos enjeux :

- Porter collectivement un projet fort et engageant
- Formaliser nos démarches internes collectives - démarche autour des transitions
- Renforcer et optimiser notre organisation interne
- Accompagner une gouvernance dans les grands principes démocratiques
- Impliquer et faire participer toutes les parties prenantes du projet

Nos espaces d'action et d'expérimentation :

- Les commissions (rencontres régulières avec les CA bénévoles et salariés)
- Les instances : CA, bureau, AG
- Les chantiers thématiques
- Le CSE
- Tous secteurs confondus



Axe 6

Collaborer et coopérer en centralité.. mais pas que

Les constats :

- Un bassin de vie commun aux deux structures CST et MJC/CS de Tain
- 5 structures de l'AVS partenaires sur le territoire
- La volonté pour les habitants de conserver des services de proximité
- Une intention partagée : répondre aux besoins des habitants et leur permettre d'être contributeur à l'amélioration de leur cadre de vie
- Des compétences à mutualiser
- Une envie de se rapprocher
- Une commande politique exprimée et entendue

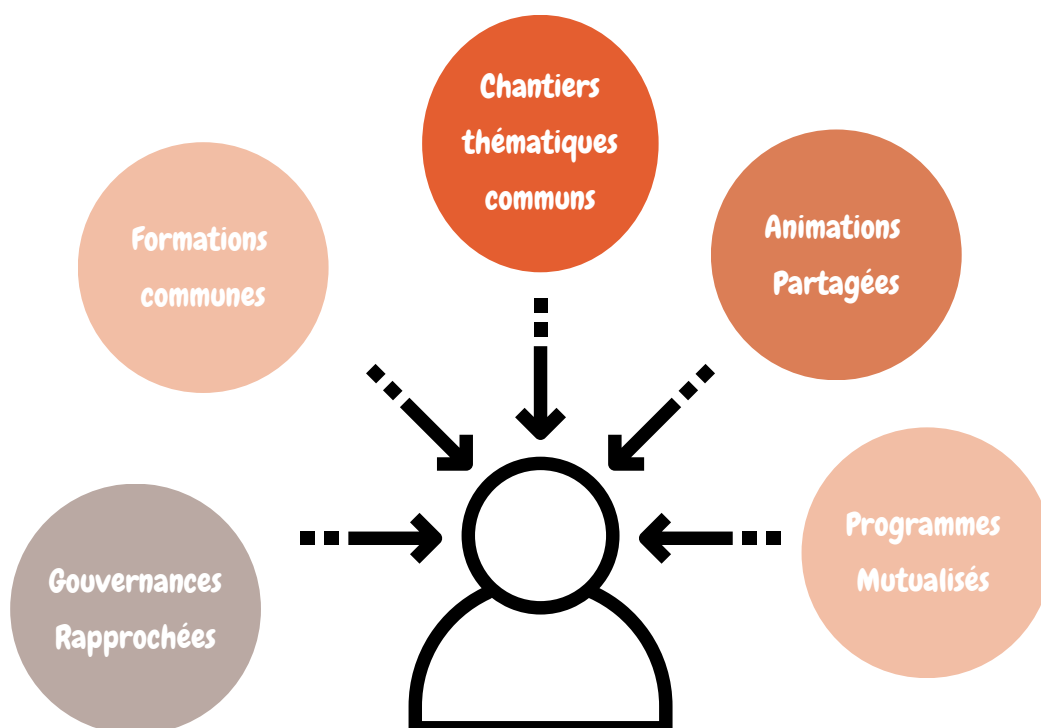
Nos espaces d'action et d'expérimentation :

- L'action Jeunesse
- Le projet famille
- La parentalité
- Des chantiers thématiques (l'Alimentation)
- Des formations communes
- Les instances : CA, bureau, AG



Nos enjeux :

- Répondre de manière optimale aux besoins du territoire
- Augmenter et rendre lisibles les propositions faites aux habitants
- Mutualiser, monter en compétence, travailler un référentiel commun



• C) FOCUS

◦ Le projet Famille à la MJC/CS

Le projet Animation Collectif Famille est portée par le Pass'Famille au sein de la MJC Centre Social de Tain. Il s'inscrit dans une démarche **de renforcement des liens sociaux, d'accompagnement des familles et de promotion de la participation citoyenne**.

Au cours du précédent projet social mis en œuvre sur le territoire, les missions et publics accueillis ont évolué et fait émerger de nouveaux besoins.

L'ÉQUIPE DU PASS'FAMILLE

Depuis plusieurs années un Responsable Pass'Famille, Conseillère en économie sociale et familiale de formation, en poste de référent famille à temps plein, impulse et fédère les actions destinées aux familles.

Depuis janvier 2025, l'association a décidé de soutenir le développement du projet en renforçant les moyens humains avec l'embauche à 30h par semaine d'un nouvel animateur Pass'Famille, éducateur spécialisé de formation, en qualité de référent famille.

L'ACF correspond à 50% du temps de travail de chacun des salariés.

CE QUI EXISTE DÉJÀ et que nous souhaitons maintenir et consolider

Le projet d'Animation Collectif Familial (ACF) repose sur une série d'actions concrètes menées sur le territoire, avec une attention particulière portée aux familles les plus éloignées des structures traditionnelles.

L'objectif est de favoriser l'autonomie des familles, de soutenir les dynamiques collectives et de faciliter l'accès aux services, aux loisirs et à la culture.

• Rencontrer les familles là où elles vivent

L'un des axes essentiels du projet ACF consiste à aller à la rencontre des familles, directement dans leur environnement quotidien. Cette approche permet de **créer un lien de confiance, d'identifier les besoins** de manière fine, et **d'orienter vers les ressources existantes**.

Objectifs :

- Identifier et mobiliser les familles ne fréquentant pas encore la structure ;
- Être à l'écoute des besoins et attentes spécifiques ;
- Informer sur les actions proposées par la MJC et ses partenaires ;
- Proposer des animations dans les lieux de vie ou les communes voisines.



Actions menées :

- Animation d'un **Lieu d'Accueil Enfants Parents (LAEP) itinérant**, une semaine par mois et pendant les vacances scolaires.
- Présence régulière à la sortie des écoles (maternelles et primaires) ;
- Organisation de rencontre avec les partenaires locaux (CMS, PMI, CCAS, CADA...)

• Offrir des activités culturelles, créatives et accessibles

L'offre d'activités proposée dans le cadre de l'ACF vise à **répondre aux attentes des familles**, à **favoriser les rencontres entre habitants** et à **encourager la mixité sociale et intergénérationnelle**.

Ces actions sont pensées pour être **inclusives, variées et co-construites** avec les familles, en fonction de leurs envies et disponibilités.

Objectifs :

- Encourager la participation active et l'initiative des familles dans les activités proposées
- Offrir des moments de détente, de découverte et de création
- Créer des espaces de rencontre entre générations et entre cultures
- Favoriser les solidarités et la convivialité

Exemples d'activités :

- **Pour les parents et enfants :**
 - Ateliers cirque en famille (1 mercredi matin/mois)
 - Activités pendant les vacances : cuisine, couture, jeux
 - Sorties en partenariat avec les bibliothèques et associations locales
- **Pour les adultes :**
 - Ateliers créatifs : poterie, guitare, couture, danse, sophrologie
 - Moments d'échange via le « Café Tchatche »
 - Dynamique collective avec OCTOBRE ROSE
- **Inter-pôles et intergénérationnel :**
 - Coordination d'événements collectifs (fête de la musique, forum associatif)
 - Organisation de temps partagés sur chaque vacance scolaire
 - Activités liées au CARANAVAL



• Impliquer les familles dans la vie du centre et les projets collectifs

L'implication des familles constitue un levier fondamental du projet ACF. Il s'agit de **favoriser leur participation active**, en les accueillant comme **partenaires à part entière** dans la conception, la mise en œuvre et l'évaluation des projets.

Cette posture vise à **renforcer leur autonomie**, leur **sentiment d'appartenance**, et à valoriser leur **capacité à agir** pour leur communauté.

Objectifs :

- Accueillir chaque habitant comme acteur potentiel du projet social
- Créer des espaces de parole et de co-construction
- Soutenir les initiatives familiales et citoyennes



Actions proposées :

- Ateliers de soutien à la parentalité : café parent
- Accompagnement au bénévolat : devenir accueillant au sein du LAEP ; Proposer des activités intergénérationnelles pendant les vacances scolaires
- Participation à des groupes de réflexion associatifs : Commission Pass'Famille

• Accompagner les familles dans leur quotidien

L'ACF prévoit également un accompagnement personnalisé des familles, pour les aider à surmonter certaines difficultés et à mieux accéder aux droits. Qu'il soit individuel ou collectif, cet accompagnement repose sur **l'écoute, la bienveillance et l'orientation vers les services adaptés.**

Objectifs :

- Être un point d'accueil et d'écoute ouvert à tous ;
- Prévenir les situations d'isolement, de précarité ou de rupture ;
- Valoriser les ressources locales et favoriser l'autonomie des familles ;
- Créer des dynamiques d'entraide et de transmission entre habitants.



Accompagnements mis en place :

• Individuel :

- Orientation vers les organismes compétents (CAF, CAP EMPLOI, CIDEF, Point Info Famille, etc.)
- Aide en lien avec les problématiques économiques, sociales ou de santé

• Collectif :

- Animation d'ateliers entre parents pour partager des expériences
- Valorisation des savoir-faire des habitants
- Participation à des projets collectifs locaux



Dans le prochain projet social, le projet ACF se propose de suivre trois grandes orientations de travail correspondant aux trois axes définis par le projet social et répondant de manière transversale à ses objectifs.

1. Soutenir la participation des seniors

Dans le cadre du développement de la vie collective et intergénérationnelle, le projet vise à **renforcer l'implication des seniors** dans les activités du centre social et sur le territoire. Plusieurs actions concrètes seront mises en œuvre :

Poursuivre et enrichir la démarche de développement durable, notamment à travers la mise en valeur des espaces de végétalisation et la participation à des ateliers éco-responsables

Assurer une présence active au Forum Senior AA, afin de promouvoir nos actions, recueillir les besoins des habitants et renforcer la visibilité du projet

Proposer des temps de convivialité et d'échanges autour des Cafés Mémoire et Cafés Philo, permettant aux participants de partager expériences, réflexions et souvenirs dans un cadre bienveillant

Favoriser les ouvertures culturelles à travers des sorties, expositions, spectacles ou rencontres avec des artistes

Mettre en place des espaces de bricolage partagés, favorisant la transmission de savoir-faire et la coopération entre générations

2. Développer, renforcer et coordonner les partenariats

La réussite du projet repose sur une dynamique partenariale forte, permettant de croiser les expertises et d'enrichir les actions proposées. Les principaux axes de coopération seront :

Participer activement aux réseaux AA autour des thématiques de la parentalité et du soutien aux seniors, afin d'assurer une cohérence d'action sur le territoire.

Lien et coopération avec les partenaires et autres structures associatives : Centre Social Tournon, EVS Chanos cursors, MJC des 2 rives

S'impliquer dans le réseau fédéral des centres sociaux, notamment à travers des temps d'analyse de la pratique et des formations du référent famille (REF FAMILLE), garantissant une montée en compétence continue des équipes.

Collaborer avec la CAF en participant aux formations, journées d'étude et dispositifs d'accompagnement, permettant d'adapter nos pratiques aux besoins repérés sur le terrain

3. Aller vers de nouveaux publics

Le projet entend également **renforcer l'ouverture du centre social** à de nouveaux habitants, en particulier les familles et personnes en situation de précarité ou d'isolement.

Les pistes envisagées incluent :

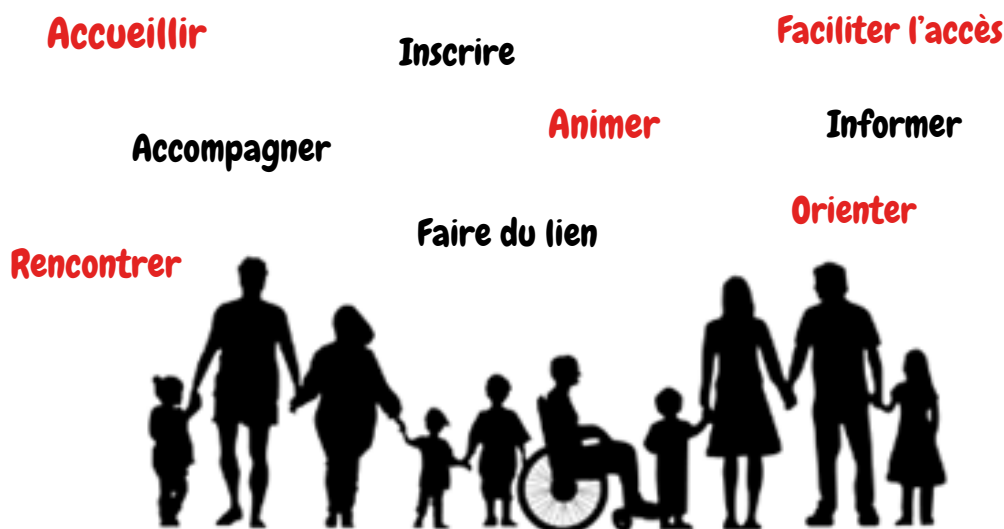
La création d'un **groupe FLE (Français Langue Étrangère)**, (organisé en soirée après l'école, avec **possibilité de garderie**), afin de faciliter l'accès à l'apprentissage du français pour les parents.

L'observation d'une **présence accrue d'enfants issus de pays de l'Est** au parc a conduit à réfléchir à **des modalités de contact et de rencontre** : ateliers parents-enfants, jeux collectifs, pique-niques partagés, etc

Une volonté de **faciliter l'accès aux personnes en précarité**, à travers un **travail renforcé avec les Restos du Cœur** et d'autres associations caritatives, pour favoriser l'inclusion et la participation à la vie du centre.



○ Le projet Accueil : une fonction transversale mais un service dédié



Les missions du chargé d'accueil en centre social :

MISSION 1 : Mettre en œuvre le projet Accueil en veillant à l'implication des publics à la vie du centre social

MISSION 2 : Coopérer en interne au recueil, à l'analyse et à la communication

MISSION 3 : Contribuer à l'enrichissement des relations partenariales de proximité

Référentiel CNAF

L'accueil à la MJC Centre Social de Tain

L'accueil physique et téléphonique est ouvert du Lundi au vendredi de 10h à 12h et de 13h30 à 18h (sauf le mardi matin). Les plages d'ouverture ont été revues et augmentées depuis janvier 2025.

Les fonctions de l'accueil sont multiples et polyvalentes. Elles consistent à :

- Assurer l'accueil physique et téléphonique,
- Renseigner sur le fonctionnement, les activités, le centre de loisirs de la MJC (adhésion, cotisation, horaires, modalités pratiques),
- Procéder à l'inscription aux activités et au centre de loisirs (mise à jour des dossiers des adhérents, renouvellement des adhésions, réception des règlements, gestion des annulations, suivi avec les pôles concernés),
- Faire l'interface avec les pôles Enfants, Ados, Famille et la Direction
- S'occuper de l'aspect administratif de la MJC (courrier, mails aux adhérents)
- Effectuer la réservation des salles
- Veiller à la mise à jour des moyens de communication (site internet, page Facebook)

L'accueil, c'est aussi assurer une veille informationnelle et donc recevoir et transmettre les informations qu'elles soient de la MJC, de nos partenaires, du territoire (le bon renseignement à la bonne personne !)

L'accueil, c'est surtout, faire du lien avec toutes et tous, petits et grands, bénévoles, salariés, intervenants, partenaires, administrateurs, collègues, parents, visiteurs, ...

Un grand merci aussi à Pascale (personnel municipal) qui nous permet d'avoir des locaux très accueillants et qui fait vivre ce lieu au quotidien.

◦ La démarche des transitions

Quelle place pour les transitions écologiques sociales et solidaire dans le projet social 2026 2029 ?

Grand enjeu sociétal, la question des transitions se pose aujourd'hui comme un incontournable et vient teinter l'ensemble de nos actions et la mesure de leurs impacts. L'objectif de la structure sur les 4 années à venir est de formaliser une démarche collective pour avoir un impact fort sur le territoire.

Dans un premier temps, il convient d'inscrire dans un document cadre les éléments constitutifs de la démarche : Quelles sont nos pratiques aujourd'hui ? Quelles seront nos pratiques demain ? Pour dresser un état des lieux, la fédération CS26 peut être un partenaire privilégié nous permettant de venir dessiner le parcours ambitionné.

Pour ce faire nos points d'attention seront :

La consommation :

- des circuits courts
- une consommation éclairée et raisonnée
- une consommation et des achats groupés
- une consommation qualitative et vertueuse

La conscientisation des équipes et des publics

- plus de sensibilisation des publics
- plus de temps d'information collective
- plus d'ateliers collectifs
- plus de formation

L'éducation à l'environnement

- plus d'animations thématiques dans nos accueils de loisirs
- des campagnes de sensibilisation interne
- le renforcement en transversalité du projet végétalisation en cours

La réflexion et l'engagement

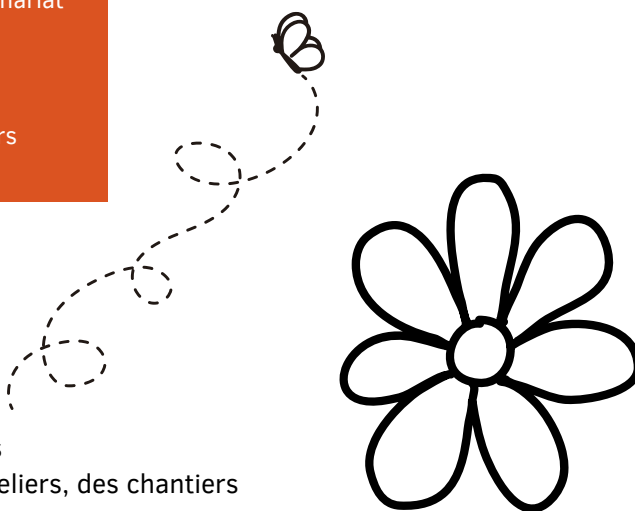
- plus de temps d'équipe animés sur la démarche
- du temps de travail dédié et la constitution d'un binôme
- l'accompagnement de projet social et solidaire

L'alimentation

- un chantier territorial à venir (partenariat avec le CST)
- le respect des circuits courts
- cuisiner de saison, pas cher et local (partenariat en cours avec le secours populaire)

Les moyens d'action retenus :

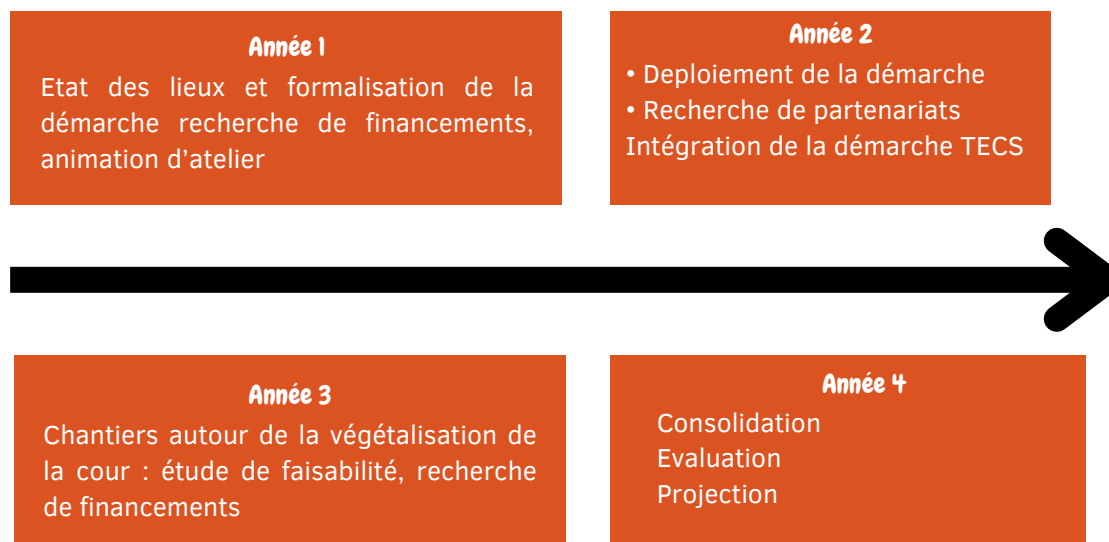
- **Prévenir et informer** les publics
- **Accompagner et animer** des ateliers, des chantiers
- **Faire ensemble**



Pour formaliser la démarche, la porter et la faire vivre, la structure recherche des moyens supplémentaires permettant de dédier du temps de travail professionnels.

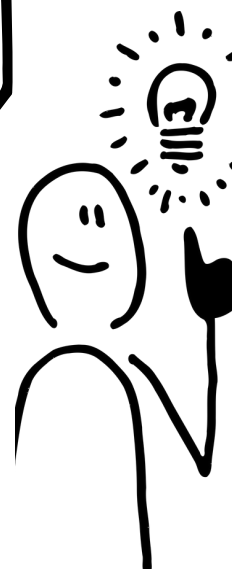
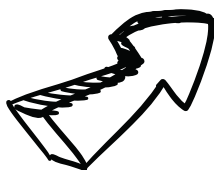
Dès 2026, nous souhaitons obtenir la bonification CAF , redéployer la subvention “Partager et consommer autrement” et rechercher des financements supplémentaires : appel à projet, co-financement, ...

Calendrier :



Nos partenaires d'action privilégiés sur ce chantier :

- Le Centre Social de Tournon
- La fédération des Centres Sociaux de la Drôme
- Démarche TECS
- Le service environnement de ARCHE AGGLO
- L'ADEME
- Les collectivités locales



• D) L'ÉVALUATION: UNE PHASE INCONTOURNABLE DU PROJET 2026 2029

Nous souhaitons **une évaluation régulière, participative et stratégique**

- **Régulière** pour garantir le lien, la continuité, la pertinence et ne jamais faire pour faire
- **Participative** parce que nous souhaitons impliquer les personnes et les différentes parties prenantes
- **Stratégique** parce que cela va nous permettre d'adapter ou de réorienter nos propositions pas à pas

Qui évalue le projet social ?

- Les professionnels -En fin de période ou d'activités
- Les habitants, les participants - Sur des temps proposés et animés
- Les bénévoles - Dans des espaces dédiés et animés
- Les intervenants - En fin de période
- Le bureau - Sur des temps associés
- Le conseil d'administration - sur les 5 CA de l'année
- L'AG - 1 à 2 fois par an

Pourquoi évaluer le projet ?

- Pour donner à voir aux habitants, aux partenaires, aux professionnels, aux administrateurs
- Pour vérifier la pertinence de nos actions, de notre projet
- Pour rendre compte de nos activités, de notre impact
- Pour donner la parole et associer les habitants, les partenaires, les concernés et les sympathisants

Comment évaluer ?

- Avec des outils et des méthodes participatives : **3 C, questionnaires, la mesure d'impact social**
- En continue, au fil de l'eau, régulièrement
- Avec différents indicateurs

Quantitatifs :

- Nombre de personnes, d'initiatives, de collectifs, de projets, de catégories, l'évolution dans le temps
- Rayonnement de la MJC/CS

Qualitatifs :

- Ressentis et appréciations des personnes
- Mesure d'impact social (Démarche évaluative fédérale)
- Observation et recensement des parcours de vie

Quand évaluer ?

- A la suite d'une action, d'un projet
- En fin d'année civile
- Au moment des bilans
- Sur les comités de suivi
- Lors des différentes instances de gouvernance : Bureau, AG, CA



Calendrier :

2026 - Bilan Annuel + 2 comités de suivi
2027 - Bilan Annuel + 2 comités de suivi
2028 - Bilan Annuel + 2 comités de suivi
2029 - Bilan des 4 ans + 2 comités de suivi



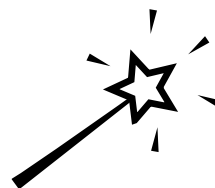
04

Le nouveau projet social 2026 2029



Ensemble, construisons la suite

Un projet social ancré dans l'histoire et tourné vers l'avenir !



Depuis 1968, la MJC/CS de Tain s'est construite comme un lieu vivant, un espace de rencontres, d'apprentissages et d'émancipation. Portée par les valeurs de l'Éducation Populaire, notre association a toujours placé l'humain au cœur de son action, en faisant le choix d'un accueil inconditionnel, d'une écoute active et d'une participation citoyenne. Aujourd'hui, alors que notre territoire évolue, que les besoins des habitants se transforment, notre engagement reste intact : celui de faire de la MJC/CS un levier de solidarité, de culture et de lien social.

→ **Un projet social 2026-2029 ambitieux et fédérateur.** Le renouvellement de notre projet social est l'occasion de réaffirmer notre conviction : la MJC/CS n'est pas seulement un lieu d'activités, mais un espace où chacun peut s'exprimer, proposer, agir et construire ensemble. À travers nos quatre axes majeurs – soutenir la parentalité, accompagner les initiatives collectives, être au côté des jeunes du territoire et faire de la culture un outil d'émancipation – nous voulons répondre aux attentes des habitants, renforcer la cohésion sociale et favoriser l'épanouissement de toutes et tous.

→ **Une méthode : l'intelligence collective et la participation.** Ce projet, nous l'avons co-construit avec les habitants, les bénévoles, les salariés et les partenaires. Il est le fruit d'une écoute attentive, d'un diagnostic partagé et d'une volonté commune de faire de la MJC/CS un acteur clé du territoire. Nous continuerons à évaluer nos actions, à nous remettre en question, à innover, pour que chaque initiative ait du sens et réponde aux réalités du terrain.

→ **Un appel à l'engagement.** La force de notre association réside dans le collectif, dans la rencontre entre bénévoles, salariés et habitants. Nous invitons chacune et chacun à s'emparer de ce projet, à y contribuer, à en être acteur. Ensemble, nous pouvons faire de la MJC/CS de Tain un lieu encore plus ouvert, plus solidaire, plus créatif, au service d'un territoire plus humain.

→ **En route pour 2029 !** Avec enthousiasme et détermination, nous nous engageons à mettre en œuvre ce projet social, à en mesurer l'impact, à en célébrer les réussites et à en tirer les enseignements pour toujours mieux servir les habitants. Parce que nous croyons que l'Éducation Populaire, la culture et la participation citoyenne sont des clés pour répondre aux défis de notre société, nous vous donnons rendez-vous pour écrire, ensemble, les prochaines pages de l'histoire de la MJC/CS de Tain.